

4M Α.Ε.
Μυκηνών 9 & Μακεδονίας 10
15233 Χαλάνδρι
Τηλ 210- 6857200
Fax 210- 6848237

Σχέδιο Ασφάλειας & Υγείας

(Π.Δ. 305/96, άρθρο 3, παράγραφοι 3,4,5,6,8,9,10)

Σ. Α. Υ.

Όνομα Έργου: ΚΑΤΑΣΚΕΥΗ ΕΡΓΩΝ ΥΠΟΔΟΜΗΣ, ΒΙ.ΠΕ. ΘΗΒΩΝ

Κύριος Έργου: ΒΑΛ-ΜΑΡ Α.Ε.

ΜΕΛΕΤΗΤΗΣ: Ηλίας Μαρκόπουλος
Μηχανολόγος Μηχανικός
ΑΘΗΝΑ
30/10/2002

ΤΜΗΜΑ Α

1. ΕΙΔΟΣ ΕΡΓΟΥ ΚΑΙ ΧΡΗΣΗ

Το παρόν ΣΑΥ αναφέρεται σε δύο φάσεις (Α και Β) έργων υποδομής της Βιομηχανικής Περιοχής Θηβών, τα οποία περιλαμβάνουν: το μεγαλύτερο τμήμα της εσωτερικής οδοποιίας με πεζοδρόμους και τεχνικά έργα, το δίκτυο αποχέτευσης ακαθάρτων, το δίκτυο αποχέτευσης ομβρίων, και το δίκτυο ύδρευσης με μία αποθηκευτική δεξαμενή.

2. ΠΕΡΙΓΡΑΦΗ ΕΡΓΟΥ

t

Στο ανωτέρω έργο και κατά ολοκληρωμένα τμήματα πρόκειται να γίνουν οι εξής εργασίες:

2.1 ΧΩΜΑΤΟΥΡΓΙΚΑ

- Εκσκαφές βραχωδών υπογείων-θεμελίων-τάφρων με χαλάρωση Α/Σ, αποκομιδή, μόρφωση, μετατόπιση, συσσώρευση
- Εκσκαφές γαιωδών γηπέδων με εκσκαφή-προώθηση, διαμόρφωση επιφανειών
- Φορτοεκφόρτωση μηχανική επι αυτοκινήτου με φόρτωση, εκφόρτωση, διάστρωση

2.2 ΚΑΘΑΡΙΣΜΟΙ

- Καθαρισμός οχετού με εκσκαφή, μεταφορά, διάστρωση, συμπύκνωση κλπ
- Χειρωνακτική συλλογή, διαλογή και φόρτωση φυσικών λιθίνων προϊόντων από χώρους ευθύνης εργοταξίου
- Προμήθεια αδρανών υλικών από χώρους ευθύνης εργοταξίου με εκσκαφή, φορτοεκφορτώσεις, θραύση και διαβάθμιση

2.3 ΟΔΟΣΤΡΩΣΙΑ

- Φορτοεκφόρτωση αδρανούς υλικού με ευθύνη του εργοταξίου
- Εκσκαφές για άρση καταπτώσεων, δημιουργία δανειοθαλάμων υλικών επιχώσεως, θεμελίων σε γαιώδη ή ημιβραχώδη εδάφη με διαμορφώσεις, προωθήσεις, φορτοεκφορτώσεις
- Όρυξη με εκκοπή, απομάκρυνση φυτικής γης, εκχερσώσεις, φορτοεκφορτώσεις και προώθηση, βραχωδών εδαφών
- Μεταφορά μη χύδην υλικών κατασκευής

2.4 ΤΕΧΝΙΚΑ ΕΡΓΑ

- Κατασκευή δικτύου αποχέτευσης γεφυρών
- Κατασκευή σωληνώσεων με φορτοεκφορτώσεις, τοποθέτηση, αρμολόγηση
- Κατασκευή ελαστικών εφεδράνων με φορτοεκφορτώσεις, κοπή, απομείωση, τοποθέτηση, στερέωση
- Έμπηξις πασσάλου με φορτοεκφορτώσεις υλικών, προσεγγίσεις μηχανημάτων, πασσαλοέμπηξη, κοπή κεφαλής

2.5 ΣΤΡΑΓΓΙΣΗ ΚΑΙ ΕΞΥΓΙΑΝΣΗ ΕΔΑΦΟΥΣ

- Καθαρισμός οχετού με εκσκαφή, μεταφορά, διάστρωση, συμπύκνωση κλπ
- Προμήθεια αδρανών υλικών από χώρους ευθύνης εργοταξίου με εξόρυξη, φορτοεκφορτώσεις, θραύση, διαλογή και κοσκίνισμα
- Εκσκαφή ή καθαρισμοί τάφρων-διωρύγων-χανδάκων με εκρίζωση, εναπόθεση, εκσκαφή, προώθηση, χονδρική μόρφωση, φορτοεκφόρτωση
- Κατασκευή επιχώματος - οδοστρώματος, φράγματος, επενδύσεις προστασίας πρανών με προώθηση, διαμόρφωση, διαβροχή, συμπύκνωση

2.6 ΑΓΩΓΟΙ ΥΠΟΝΟΜΩΝ

- Κατασκευή προκατασκευασμένων στοιχείων σκυροδέματος (καναλέτων, δακτυλίων) μετά/χωρίς σαγμάτων και βάθρων σε χώρο ευθύνης του εργοταξίου με προς/από-κομίσεις υλικών, καλούπωμα, όπλιση, σκυροδέτηση, δόνηση, αποσυναρμολόγηση, συντήρηση, φορτοεκφόρτωση, τοποθέτηση, συνδέσεις
- Στεγάνωση αρμών σκυροδέματος δι' ελαστομερών ή/και ταινίας με προς/από-κομίσεις υλικών, χρήση μονωτικών, αστάρωμα, ελαστομερές, ή ασφαλτικό, ταινία, διαμόρφωση αρμού
- Τοποθέτηση στραγγιστηρίων με προσκομίσεις υλικών, προσεγγίσεις, τοποθέτηση
- Τοποθέτηση σιμεντοσωλήνων τάφρων με προσέγγιση, εγκατάσταση, σύνδεση, αρμολόγηση
- Κατασκευή αγωγών αμιαντοσωλήνων με προς/από-κομίσεις, προσέγγιση, τοποθέτηση, κοπές, συνδέσεις, δοκιμές
- Κατασκευή αγωγών χαλυβδοσωλήνων με προσκόμιση υλικών, προσέγγιση, τοποθέτηση, συγκόλληση, καθοδική προστασία, ειδικά τεμάχια, τοποθέτηση, δοκιμές

3. ΑΚΡΙΒΗΣ ΔΙΕΥΘΥΝΣΗ ΕΡΓΟΥ

Η Βιομηχανική Περιοχή (ΒΙ.ΠΕ.) Θηβών έχει οριοθετηθεί κατά μήκος της επαρχιακής οδού Θηβών Αθηνών καθώς και κατά μήκος της εθνικής οδού Αθηνών - Θεσσαλονίκης μεταξύ των δήμων Θηβαίων και του δήμου Σχηματαρίου (3.5 χλμ. από Θήβα και 16.5 χλμ. από Σχηματάρι).

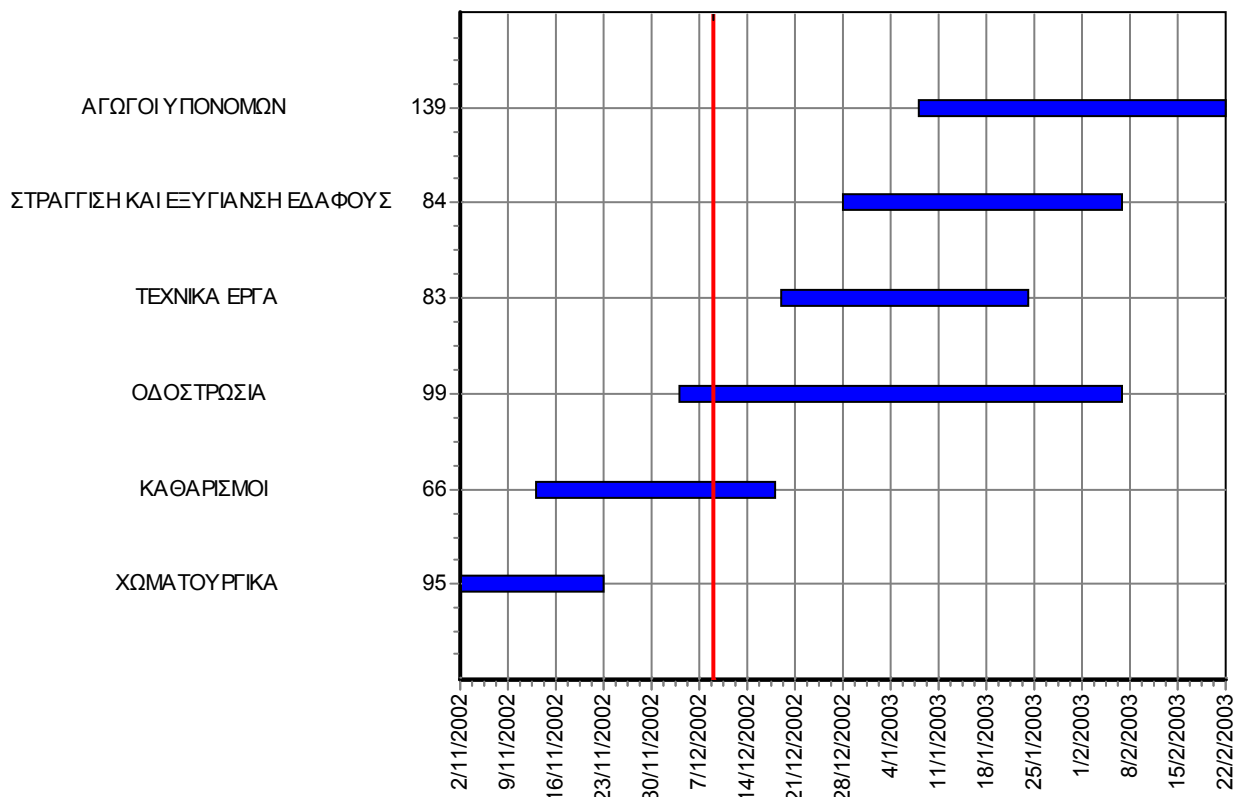
4. ΚΥΡΙΟΣ ΤΟΥ ΕΡΓΟΥ

Ως κύριος του έργου θεωρείται η ΒΑΛ-ΜΑΡ Α.Ε., η οποία έχει αναλάβει την επίβλεψη και την εν γένει διοίκηση του έργου.

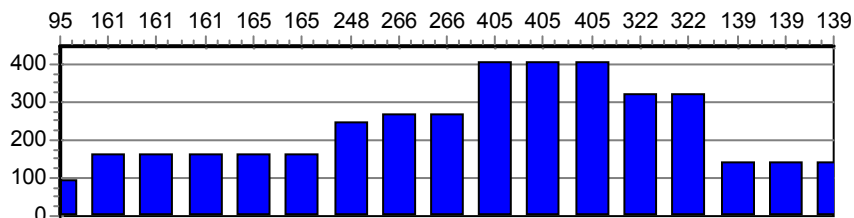
5. ΥΠΟΧΡΕΟΣ ΓΙΑ ΤΗΝ ΕΚΠΟΝΗΣΗ ΤΟΥ Σ.Α.Υ.

Η κατασκευή του έργου έχει αναληφθεί από την ανάδοχο εταιρεία: 4Μ Α.Ε. Μυκηνών 9 & Μακεδονίας 10 15233 Χαλάνδρι Τηλ 210- 6857200 Fax 210- 6848237, με έδρα διοίκησης του έργου στην οδό Κρέωντος 17, 1ος όροφος στη Θήβα.

Φάσεις - Επικινδυνότητα - Χρονοδιάγραμμα



Διάγραμμα Επικινδυνότητας



6. ΦΑΣΕΙΣ ΕΡΓΟΥ ΚΑΙ ΜΕΘΟΔΟΙ ΕΡΓΑΣΙΑΣ

6.1 ΧΩΜΑΤΟΥΡΓΙΚΑ

Εργασίες σε επαφή με το χωμάτινο στοιχείο της κατασκευής. Περιλαμβάνουν τις πάσης φύσης αποφιλώσεις φυτικού καλύματος, εκσκαφές, εκβραχισμούς, επιχώσεις, συμπτκνώσεις, φορτοεκφορτώσεις και μεταφορές γαιωδών υλικών, όπως επίσης και αντλήσεις υπογείων υδάτων.

6.2 ΚΑΘΑΡΙΣΜΟΙ

Εργασίες καθαρισμού και μόρφωσης τάφρων και οχετών.

6.3 ΟΔΟΣΤΡΩΣΙΑ

Εργασίες κατασκευής ή επισκευής σώματος οδού. Περιλαμβάνει επισκευές λάκκων και κατασκευή υποβάσεων, βάσεων και ερεισμάτων οδού.

6.4 ΤΕΧΝΙΚΑ ΕΡΓΑ

Εργασίες υποδομής της οδού. Περιλαμβάνουν τις μεμονωμένες εκσκαφές θεμελίων τεχνικών έργων, χρήση πασσαλοσανίδων, λιθίνων κατασκευών, φατνών, επιχρισμάτων, μονώσεων επιφανειών, σκυροδέματα, αποχετεύσεις, αποστραγγίσεις, αντλήσεις και λοιπά έργα.

6.5 ΣΤΡΑΓΓΙΣΗ ΚΑΙ ΕΞΥΓΙΑΝΣΗ ΕΔΑΦΟΥΣ

Εργασίες κατασκευής στραγγιστηρίων με τοποθέτηση σωλήνων και εγκιβωτισμό και επίσης εξυγίανση εδάφους με αμμοχάλικο.

6.6 ΑΓΩΓΟΙ ΥΠΟΝΟΜΩΝ

Εργασίες κατασκευής υπονόμων (αμιαντοσιμέντου, τσιμέντου, PVC, αργιλοπυριτικοί, σκυροδέματος) και τοποθέτηση χυτοσιδηρών εξαρτημάτων (καλύμματα, βαθμίδες, κιβώτια στήριξης).

ΤΜΗΜΑ Β

ΚΙΝΔΥΝΟΙ ΠΟΥ ΕΝΔΕΧΕΤΑΙ ΝΑ ΕΜΦΑΝΙΣΤΟΥΝ ΚΑΤΑ ΤΗΝ ΕΚΤΕΛΕΣΗ ΤΟΥ ΕΡΓΟΥ.

ΟΔΗΓΙΕΣ ΣΥΝΤΑΞΗΣ

Συμπληρώνονται οι επισυναπτόμενοι πίνακες οριζόντια μεν από προκαταγεγραμμένες "πηγές κινδύνων", κατακόρυφα δε από μη προκαθορισμένες "φάσεις και υποφάσεις εργασίας". Έτσι κατά την σύνταξη του ΣΑΥ:

1) Έχουν αντιστοιχισθεί οι φάσεις - υποφάσεις του χρονοδιαγράμματος του έργου, όπως αυτές απαριθμούνται στο παραπάνω σημείο του ΣΑΥ, σε θέσεις του πινακιδίου που, για λόγους ευκολίας, είναι ενσωματωμένο σε όλους τους πίνακες (αν υπάρχει ανάγκη διάκρισης περισσότερων φάσεων / υποφάσεων γίνεται αντίστοιχη προσαρμογή του πινακιδίου).

2) Για κάθε επιμέρους φάση / υποφάση εκτέλεσης του έργου, έχουν επισημανθεί οι κίνδυνοι που, κατά την κρίση μας ενδέχεται να παρουσιαστούν. Η επισημάνση γίνεται με την αναγραφή των αριθμών 1,2, ή 3 στους κόμβους του πίνακα, όπου αντίστοιχα εντοπίζεται πιθανή πηγή κινδύνου. Η χρήση των αριθμών είναι υποκειμενική, αποδίδει δε την αντίληψη του συντάκτη για την ένταση των κινδύνων.

Ο αριθμός 3 χαρακτηρίζει περιπτώσεις όπου διαπιστώνεται ότι :

είτε (i) η πηγή κινδύνου είναι συνεχώς παρούσα κατά την εξεταζόμενη φάση / υπόφαση εργασίας (π.χ. κίνδυνος κατάρρευσης κατά την εκσκαφή θεμελίων δίπλα σε παλαιά οικοδομή),

είτε (ii) οι ιδιαίτερες συνθήκες του έργου δημιουργούν αυξημένη πιθανότητα επικίνδυνων καταστάσεων (π.χ. κίνδυνος αστοχίας των πρανών εκσκαφής, όταν το έδαφος είναι μικρής συνεκτικότητας ή υδροφορεί, κλπ.),

είτε (iii) ο κίνδυνος είναι πολύ σοβαρός, έστω και αν η πιθανότητα να επισυμβεί είναι περιορισμένη (π.χ. κίνδυνος έκρηξης λόγω απρόσεκτης χρήσης ηλεκτρικού ρεύματος ή γυμνής φλόγας σε χώρο αποθήκευσης εκρηκτικών ή σε δεξαμενή καυσίμων).

Ο αριθμός 1 χαρακτηρίζει περιπτώσεις όπου :

είτε (i) η πηγή κινδύνου εμφανίζεται περιοδικά ή με χρονικά διαλείποντα τρόπο (π.χ. κίνδυνοι τραυματισμών από ανατροπές υλικών, σε οικοδομικό εργοτάξιο),

είτε (ii) δεν συντρέχουν ειδικές αιτίες αύξησης των κινδύνων (π.χ. κίνδυνοι από την κίνηση οχημάτων σε ένα ευρύχωρο υπαίθριο εργοτάξιο),

είτε (iii) ο κίνδυνος δεν είναι σοβαρός, έστω και αν η πιθανότητα να επισυμβεί είναι μεγάλη (π.χ. κίνδυνοι από την εκτέλεση υπαίθριων εργασιών σε συνθήκες καύσωνα).

Ο αριθμός 2 χαρακτηρίζει τις θεωρούμενες ως «ενδιάμεσες» 1 και 3 περιπτώσεις.

ΦΑΣΗ 1	Φ11	ΧΩΜΑΤΟΥΡΓΙΚΑ
ΦΑΣΗ 1	Φ12	ΚΑΘΑΡΙΣΜΟΙ
ΦΑΣΗ 1	Φ13	ΟΔΟΣΤΡΩΣΙΑ
ΦΑΣΗ 2	Φ21	ΤΕΧΝΙΚΑ ΕΡΓΑ
ΦΑΣΗ 2	Φ22	ΣΤΡΑΓΓΙΣΗ ΚΑΙ ΕΞΥΓΙΑΝΣΗ
		ΕΔΑΦΟΥΣ
ΦΑΣΗ 2	Φ23	ΑΓΩΓΟΙ ΥΠΟΝΟΜΩΝ

ΚΙΝΔΥΝΟΙ	ΠΗΓΕΣ ΚΙΝΔΥΝΩΝ	Φ1 1	Φ1 2	Φ1 3	Φ2 1	Φ2 2	Φ2 3
01000	Αστοχίες Εδάφους						
.01100	Φυσικά Πρανή						
.01101	Κατολίσθηση Απουσία/ανεπάρκεια υποστήριξης	1	1	1		1	
.01102	Αποκολλήσεις Απουσία / Ανεπάρκεια προστασίας	1	1	1		1	
.01103	Στατική επιφόρτιση Εγκαταστάσεις / Εξοπλισμός	1	1	1		1	
.01104	Δυναμική επιφόρτιση Φυσική Αιτία	1	1	1		1	

ΚΙΝΔΥΝΟΙ	ΠΗΓΕΣ ΚΙΝΔΥΝΩΝ	Φ1 1	Φ1 2	Φ1 3	Φ2 1	Φ2 2	Φ2 3
.01105	Δυναμική επιφόρτιση Ανατινάξεις			1	1	1	
.01106	Δυναμική επιφόρτιση Κινητός Εξοπλισμός	1	1	1	1	1	
.01200 Τεχνητά Πρανή και Εκσκαφές							
.01201	Κατάρρευση Απουσία / Ανεπάρκεια Υποστήριξης	1	1	1	1	1	2
.01202	Αποκολλήσεις Απουσία / Ανεπάρκεια προστασίας	1	1	1	1	1	1
.01203	Στατική επιφόρτιση Υπερύψωση	1	1	1		1	
.01204	Στατική επιφόρτιση Εγκαταστάσεις / Εξοπλισμός	1	1	1	1	1	1
.01205	Δυναμική επιφόρτιση Φυσική Αιτία	1	1	1	1	1	1
.01206	Δυναμική επιφόρτιση Ανατινάξεις			1	1	2	
.01207	Δυναμική επιφόρτιση Κινητός Εξοπλισμός	1	1	1	1	1	2
.01300 Υπόγειες Εκσκαφές							
.01301	Καταπτώσεις οροφής/παρειών Ανυποστήλιστα τμήματα						
.01302	Καταπτώσεις οροφής/παρειών Ανεπαρκής υποστύλωση						
.01303	Καταπτώσεις οροφής/παρειών καθυστερημένη υποστύλωση						
.01304	Κατάρρευση Μετώπου προσβολής						
.01400 Κατολισθήσεις							
.01401	Ανυποστήρικτες παρακείμενες εκσκαφές	1					
.01402	Προϋπάρχουσα υπόγεια κατασκευή	1					
.01403	Διάνοιξη υπόγειου έργου						
.01404	Ερπυσμός						
.01405	Γεωλογικές / γεωχημικές μεταβολές						
.01406	Μεταβολές υδροφόρου ορίζοντα						
.01407	Υποσκαφή / απόπλυση						
.01408	Στατική επιφόρτιση	1					
.01409	Δυναμική καταπόνηση φυσική αιτία						
.01410	Δυναμική καταπόνηση ανθρωπογενής αιτία					1	
.01500 Άλλη πηγή							
02000	Κίνδυνοι από εργοταξιακό εξοπλισμό						
.02100 Κίνηση οχημάτων και μηχανημάτων							
.02101	Συγκρούσεις οχήματος - οχήματος	2	1	2	1	1	1
.02102	Συγκρούσεις οχήματος - προσώπων	1	1	2	1	1	2
.02103	Συγκρούσεις οχήματος - σταθερού εμποδίου	1	1	1	1	1	1

ΚΙΝΔΥΝΟΙ	ΠΗΓΕΣ ΚΙΝΔΥΝΩΝ	Φ1 1	Φ1 2	Φ1 3	Φ2 1	Φ2 2	Φ2 3
	.02104 Συνθλίψεις μεταξύ οχήματος - οχήματος	2	1	2	1	1	3
	.02105 Συνθλίψεις μεταξύ οχήματος - σταθερού εμποδίου	2	1	2	1	1	2
	.02106 Ανεξέλεγκτη κίνηση Βλάβες συστημάτων	1	1	1	1	1	1
	.02107 Ανεξέλεγκτη κίνηση Ελλιπής ακινητοποίηση	1	1	1	1	1	1
	.02108 Μέσα σταθερής τροχιάς - Ανεπαρκής προστασία						
	.02109 Μέσα σταθερής τροχιάς - Εκτροχιασμός						
.02200 Ανατροπή οχημάτων μηχανημάτων	και						
	.02201 Ασταθής έδραση	1	1	1	1	1	1
	.02202 Υποχώρηση εδάφους / δαπέδου	1	1	1	1	1	1
	.02203 Έκκεντρη φόρτωση	1		1		1	1
	.02204 Εργασία σε πρανές	1	1	1	1	1	1
	.02205 Υπερφόρτωση	2	1	1	1	1	1
	.02206 Μεγάλες ταχύτητες	1	2	1		2	1
.02300 Μηχανήματα κινητά μέρη	με						
	.02301 Στενότητα χώρου	1	1	1	1	1	1
	.02302 Βλάβη συστημάτων κίνησης	1	1	1	1	1	1
	.02303 Ανεπαρκής κάλυψη κινούμενων τμημάτων -πτώσεις	1	1	1	1	1	1
	.02304 Ανεπαρκής κάλυψη κινούμενων τμημάτων - παγιδεύσεις μελών	2	1	1	1	1	1
	.02305 Τηλεχειριζόμενα μηχανήματα και τμήματα τους						
.02400 Εργαλεία χειρός							
	.02401 Ηλεκτροσυγκόλληση						
	.02402 Αλυσοπρίονα				1		
	.02403 Πιστολέτο Α/Σ	3	1	1	1	1	
	.02404 Δίσκοι-τροχοί					1	2
	.02405 Δονητές						1
	.02406 Πιστολέτο βαφής						
	.02407 Τρυπάνια					1	
.02500 Άλλη πηγή							
03000	Πτώσεις από ύψος						
.03100 Οικοδομές- κτίσματα							
	.03101 Κατεδαφίσεις						
	.03102 Κενά τοίχων						

ΚΙΝΔΥΝΟΙ	ΠΗΓΕΣ ΚΙΝΔΥΝΩΝ	Φ1 1	Φ1 2	Φ1 3	Φ2 1	Φ2 2	Φ2 3
	.03103 Κλιμακοστάσια						
	.03104 Εργασία σε στέγες						
.03200 Δάπεδα εργασίας - προσπελάσεις	.03201 Κενά δαπέδων						1
	.03202 Πέρατα δαπέδων	1	1	1	1	1	
	.03203 Επικλινή Δάπεδα			1			
	.03204 Ολισθηρά δάπεδα	1	1	1	1	1	
	.03205 Ανώμαλα δάπεδα	2	2	2	1	1	2
	.03206 Αστοχία υλικού δαπέδου						1
	.03207 Υπερυψωμένες δίοδοι και πεζογέφυρες	2			1		2
	.03208 Κινητές σκάλες και ανεμόσκαλες	2		1	1		1
	.03209 Αναρτημένα δάπεδα Αστοχία ανάρτησης						1
	.03210 Κινητά δάπεδα Αστοχία μηχανισμού				1		1
	.03211 Κινητά δάπεδα Πρόσκρουση				1		1
.03300 Ικριώματα	.03301 Κενά ικριωμάτων						2
	.03302 Ανατροπή Αστοχία συναρμολόγησης						1
	.03303 Ανατροπή Αστοχία έδρασης						1
	.03304 Κατάρρευση Αστοχία υλικού ικριώματος						1
	.03305 Κατάρρευση Ανεμοπίεση						1
.03400 Τάφροι-φρεάτια	.03401 Πτώσεις εντός αφύλακτου σκάμματος	2	1	1	1	1	2
	.03402 Πτώσεις εντός αφύλακτου φυσικού ανοίγματος		1	1	1	1	
.03500 Άλλη πηγή							
04000	Εκρήξεις, Εκτοξευμένα υλικά - θραύσματα						
.04100 Εκρηκτικά Ανατινάξεις	.04101 Ανατινάξεις βράχων			2		3	
	.04102 Ανατινάξεις κατασκευών						
	.04103 Ατελής ανατίναξη υπονόμων			3		3	
	.04104 Αποθήκες εκρηκτικών			2		3	1
	.04105 Χώροι αποθήκευσης πυρομαχικών						
	.04106 Διαφυγή - έκλυση εκρηκτικών αερίων & μιγμάτων						

ΚΙΝΔΥΝΟΙ	ΠΗΓΕΣ ΚΙΝΔΥΝΩΝ	Φ1 1	Φ1 2	Φ1 3	Φ2 1	Φ2 2	Φ2 3
.04200 Δοχεία και δίκτυα υπό πίεση							
	.04201 Φιάλες ασετυλίνης / οξυγόνου						1
	.04202 Υγραέριο						2
	.04203 Υγρό άζωτο						
	.04204 Αέριο πόλης	1					1
	.04205 Πεπιεσμένος αέρας	2			1	1	
	.04206 Δίκτυα ύδρευσης	1					1
	.04207 Ελαιοδοχεία / υδραυλικά συστήματα	2	1	1	1	1	1
.04300 Αστοχία υλικών υπό ένταση							
	.04301 Βραχώδη υλικά σε θλίψη	2					1
	.04302 Προεντάσεις οπλισμού / αγκυριών						
	.04303 Κατεδάφιση προεντεταμένων στοιχείων						
	.04304 Συρματόσχοινα				1	1	1
	.04305 Εξολκεύσεις						
	.04306 Λαξεύσεις / τεμαχισμός λίθων						1
.04400 Εκτοξευμένα υλικά							
	.04401 Εκτοξευμένο σκυρόδεμα						
	.04402 Αμμοβολές						2
	.04403 Τροχίσεις / λειάνσεις						
	.04404 Ψεκασμός χρώματος						
	.04405 Τροχίσεις / λειάνσεις				1		2
	.04406 Ψεκασμός χρώματος						1
.04500 Άλλη πηγή							
05000	Πτώσεις - μετατοπίσεις υλικών και αντικειμένων						
.05100 Κτίσματα-φέρων οργανισμός							
	.05101 Αστοχία Γήρανση						
	.05102 Αστοχία Στατική επιφόρτιση						1
	.05103 Αστοχία Φυσική Δυναμική καταπόνηση						1
	.05104 Αστοχία Ανθρωπογενής δυναμική καταπόνηση						1
	.05105 Κατεδάφιση						
	.05106 Κατεδάφιση παρακειμένων						
.05200 Οικοδομικά στοιχεία							

ΚΙΝΔΥΝΟΙ	ΠΗΓΕΣ ΚΙΝΔΥΝΩΝ	Φ1	Φ1	Φ1	Φ2	Φ2	Φ2
		1	2	3	1	2	3
.05201	Γήρανση πληρωτικών στοιχείων						
.05202	Διαστολή - συστολή υλικών						
.05203	Αποξήλωση δομικών στοιχείων						
.05204	Αναρτημένα στοιχεία και εξαρτήματα				1		1
.05205	Φυσική δυναμική καταπόνηση				1		
.05206	Ανθρωπογενής δυναμική καταπόνηση				1		1
.05207	Κατεδάφιση						
.05208	Αρμολόγηση / απαρμολόγηση προκατασκ. στοιχείων						1
.05300 Μεταφερόμενα υλικά Εκφορτώσεις	-						
.05301	Μεταφορικό μηχάνημα Ακαταλληλότητα / ανεπάρκεια		1	1	1	1	1
.05302	Μεταφορικό μηχάνημα Βλάβη		1	1	1	1	1
.05303	Μεταφορικό μηχάνημα Υπερφόρτωση	2	1	1	1	1	1
.05304	Απόκλιση μηχανήματος Ανεπαρκής έδραση	2	1	1		1	1
.05305	Ατελής / έκκεντρη φόρτωση	2		1			1
.05306	Αστοχία συσκευασίας φορτίου						2
.05307	Πρόσκρουση φορτίου			2	2		2
.05308	Διακίνηση αντικειμένων μεγάλου μήκους			2	1		2
.05309	Χειρωνακτική μεταφορά βαρέων φορτίων	1	2		2	1	1
.05310	Απολυση χύδην υλικών Υπερφόρτωση	2	2	1	1	2	1
.05311	Εργασία κάτω από σιλό		2	1		2	1
.05312	Πτώση υλικού / κακός χειρισμός	1	1	1	1	1	1
.05400 Στοιβασμένα υλικά							
.05401	Υπερστοίβαση	1	1	1	1	1	1
.05402	Ανεπάρκεια πλευρικού περιορισμού σωρού	1	1	1	1	1	1
.05403	Ανορθολογική απόληψη	2	1	1	1	1	1
.05500 Άλλη πηγή							
06000 Πυρκαϊές							
.06100 Εύφλεκτα υλικά							
.06101	Έκλυση / διαφυγή εύφλεκτων αερίων						
.06102	Δεξαμενές / αντλίες καυσίμων	1	1	1	1	1	1
.06103	Μονωτικά, διαλύτες, PVC κλπ. εύφλεκτα						2
.06104	Ασφαλτοστρώσεις / χρήση πίσσας						

ΚΙΝΔΥΝΟΙ	ΠΗΓΕΣ ΚΙΝΔΥΝΩΝ	Φ1	Φ1	Φ1	Φ2	Φ2	Φ2
		1	2	3	1	2	3
	.06105 Αυτανάφλεξη - εδαφικά υλικά						
	.06106 Αυτανάφλεξη - απορρίματα			1			
	.06107 Επέκταση εξωγενούς εστίας Ανεπαρκής προστασία			1		1	
.06200 Σπινθήρες και βραχυκυκλώματα							
	.06201 Εναέριοι αγωγοί υπό τάση	1		2		1	
	.06202 Υπόγειοι αγωγοί υπό τάση	1		1		1	
	.06203 Εντοιχισμένοι αγωγοί υπό τάση						
	.06204 Εργαλεία που παράγουν εξωτερικό σπινθήρα				1	1	
.06300 Υψηλές θερμοκρασίες							
	.06301 Χρήση φλόγας - οξυγονοκολλήσεις					1	
	.06302 Χρήση φλόγας - κασσιτεροκολλήσεις						
	.06303 Χρήση φλόγας - χυτεύσεις						
	.06304 Ηλεκτροσυγκολλήσεις					1	
	.06305 Πυρακτώσεις υλικών						
	.06306 Χρήση φλογίστρου				1	2	
.06400 Άλλη πηγή 07000 Ηλεκτροπληξία							
.07100 Δίκτυα εγκαταστάσεις							
	.07101 Προϋπάρχοντα εναέρια δίκτυα	2	1	1	1	1	1
	.07102 Προϋπάρχοντα υπόγεια δίκτυα	1	1	1	1	1	2
	.07103 Προϋπάρχοντα εντοιχισμένα δίκτυα				1		
	.07104 Προϋπάρχοντα επιτοίχια δίκτυα				1	1	
	.07105 Δίκτυο ηλεκτροδότησης έργου	1		1	1	1	2
	.07106 Ανεπαρκής αντικεραυνική προστασία	1	1	1	1	1	1
.07200 Εργαλεία μηχανήματα							
	.07201 Ηλεκτροκίνητα μηχανήματα			1			
	.07202 Ηλεκτροκίνητα εργαλεία				1	1	
.07300 Άλλη πηγή 08000 Πνιγμός / Ασφυξία							
.08100 Νερό							
	.08101 Υποβρύχιες εργασίες						
	.08102 Εργασίες εν πλώ - πώση						

ΚΙΝΔΥΝΟΙ	ΠΗΓΕΣ ΚΙΝΔΥΝΩΝ	Φ1	Φ1	Φ1	Φ2	Φ2	Φ2
		1	2	3	1	2	3
.08103	Βύθιση / ανατροπή πλωτού μέσου						
.08104	Παρόχθιες / παράλιες εργασίες Πτώση	1		1	1		1
.08105	Παρόχθιες / παράλιες εργασίες Ανατροπή μηχανήματος	1		1	1		1
.08106	Υπαίθριες λεκάνες / Δεξαμενές Πτώση			1			
.08107	Υπαίθριες λεκάνες / Δεξαμενές Ανατροπή μηχανήματος			1			
.08108	Πλημμύρα / Κατάκλυση έργου	1					1
.08200 Ασφυκτικό περιβάλλον							
.08201	Βάλτοι, ιλύες, κινούμενες άμμοι						
.08202	Υπόνομοι, βόθροι, βιολογικοί καθαρισμοί						
.08203	Βύθιση σε σκυρόδεμα, ασβέστη, κλπ.						
.08204	Εργασία σε κλειστό χώρο - ανεπάρκεια οξυγόνου						
.08300 Άλλη πηγή							
09000	Εγκαύματα						
.09100 Υψηλές Θερμοκρασίες							
.09101	Συγκολλήσεις / συντήξεις				1		2
.09102	Υπέρθερμα ρευστά						
.09103	Πυρακτωμένα στερεά						
.09104	Τήγματα μετάλλων						
.09105	Ασφαλτος / πίσσα						2
.09106	Καυστήρες						
.09107	Υπερθερμαινόμενα τμήματα μηχανών	1	1	1	1	1	1
.09200 Καυστικά υλικά							
.09201	Ασβέστης						
.09202	Οξεία						
.09203	Αλκαλικά				1		1
.09300 Άλλη πηγή							
10000	Εκθεση σε βλαπτικούς παράγοντες						
.10100 Φυσικοί παράγοντες							
.010101	Ακτινοβολίες				1		1
.010102	Θόρυβος / δονήσεις	2	2	2	1	2	1
.010103	Σκόνη	2	1	2	1	1	1
.010104	Υπαίθρια εργασία Παγετός	2	1	1	1	1	1

ΚΙΝΔΥΝΟΙ	ΠΗΓΕΣ ΚΙΝΔΥΝΩΝ	Φ1	Φ1	Φ1	Φ2	Φ2	Φ2
		1	2	3	1	2	3
	.010105 Υπαίθρια εργασία Καύσωνας	2	1	1	1	1	1
	.010106 Χαμηλή θερμοκρασία χώρου εργασίας	1	1	1	1	1	1
	.010107 Υψηλή θερμοκρασία χώρου εργασίας	1	1	1	1	1	1
	.010108 Υγρασία χώρου εργασίας						1
	.010109 Υπερπίεση / υποπίεση						
.10200 Χημικοί παράγοντες	.010201 Δηλητηριώδη αέρια						1
	.010202 Χρήση τοξικών υλικών						1
	.010203 Αμιάντος						3
	.010204 Ατμοί πηγμάτων						
	.010205 Αναθυμιάσεις υγρών / βερνίκια, κόλλες, μονωτικά, διαλύτες				1		1
	.010206 Καπναέρια ανατινάξεων			2		2	
	.010207 Καυσαέρια μηχανών εσωτερικής καύσης	1	1	1	1	1	1
	.010208 Συγκολλήσεις						2
	.010209 Καρκινογόνοι παράγοντες						3
.10300 Βιολογικοί παράγοντες	.010301 Μολυσμένα εδάφη	1	1	1		1	1
	.010302 Μολυσμένα κτίρια						
	.010303 Εργασία σε υπονόμους, βόθρους, βιολογικούς καθαρισμούς				1		1
	.010304 Χώροι υγιεινής	1	1	1	1	1	1
	.010305 Δαγκώματα, τσιμπήματα ζώων	1	1	2	1	1	1
.10400 Άλλη πηγή							

ΤΜΗΜΑ Γ

ΜΕΤΡΑ ΓΙΑ ΤΗΝ ΠΡΟΛΗΨΗ ΚΑΙ ΑΠΟΤΡΟΠΗ ΤΩΝ ΚΙΝΔΥΝΩΝ ΚΑΙ ΓΕΝΙΚΑ ΓΙΑ ΤΗΝ ΑΣΦΑΛΕΙΑ ΚΑΙ ΤΗΝ ΥΓΕΙΑ ΤΩΝ ΕΡΓΑΖΟΜΕΝΩΝ

Οδηγίες Σύνταξης

Για κάθε "πηγή κινδύνων" που έχει επισημανθεί στους πίνακες του Τμήματος Β (στήλη 1), καταγράφονται οι φάσεις / υποφάσεις όπου υπάρχει πιθανότητα εμφάνισης (στήλη 2), αναγράφονται οι σχετικές διατάξεις της κείμενης νομοθεσίας που προβλέπουν την λήψη μέτρων προστασίας (στήλη 3), και συμπληρώνονται τα κατά την κρίση του συντάκτη αναγκαία πρόσθετα ή ειδικά μέτρα προστασίας που επιβάλλονται από τις ιδιαίτερες συνθήκες ή απαιτήσεις του έργου (στήλη 4).

(*) Αναφέρονται οι διατάξεις της νομοθεσίας που περιέχουν τα απαιτούμενα κάθε φορά μέτρα (π.χ. άρθρο 38 παρ. 3 του π.δ. 1073/81)

(**) Περιγράφονται μέτρα που κατά την κρίση του συντάκτη απαιτούνται για την προστασία των εργαζομένων, αλλά δεν προβλέπονται από την νομοθεσία ή η πρόβλεψη δεν είναι επαρκής για την συγκεκριμένη περίπτωση. Επίσης εδώ πρέπει να περιγραφούν και τα ειδικά μέτρα που πρέπει να ληφθούν για τις εργασίες που ενέχουν ειδικούς κινδύνους (βλ. άρθρο 3, παρ. 5 του Π.Δ. 305/96)

ΠΗΓΕΣ ΚΙΝΔΥΝΩΝ	ΦΑΣΕΙΣ ΕΡΓΑΣΙΩΝ	ΠΡΟΒΛΕΠΟΜΕΝΑ ΑΠΟ ΤΗ ΝΟΜΟΘΕΣΙΑ (*)	ΣΥΜΠΛΗΡΩΜΑΤΙΚΑ Ή ΕΙΔΙΚΑ ΜΕΤΡΑ ΓΙΑ ΕΡΓΑΣΙΕΣ ΠΟΥ ΕΝΕΧΟΥΝ ΕΙΔΙΚΟΥΣ ΚΙΝΔΥΝΟΥΣ (**)
.01101	Φ11,Φ12,Φ13,Φ22	ΠΔ 1073/81:@ 2	K-001,K-002
.01102	Φ11,Φ12,Φ13,Φ22	ΠΔ 1073/81:@ 2	K-003,K-004
.01103	Φ11,Φ12,Φ13,Φ22	ΠΔ 1073/81:@ 2,7	K-005
.01104	Φ11,Φ12,Φ13,Φ22	ΠΔ 1073/81:@ 10,2	K-004,K-006
.01105	Φ13,Φ21,Φ22	ΠΔ 105/95:@ 9 & ΠΔ 1073/81:@ 2 & ΠΔ 329/83:@ 16	K-007
.01106	Φ11,Φ12,Φ13,Φ21,Φ22	ΠΔ 1073/81:@ 2	K-008
.01201	Φ11,Φ12,Φ13,Φ21,Φ22,Φ23	ΠΔ 1073/81:@ 10,13,2,9 & ΠΔ 225/89:@ 15,9 & ΥΑ 3046/89:@ 5	K-001,K-002
.01202	Φ11,Φ12,Φ13,Φ21,Φ22,Φ23	ΠΔ 1073/81:@ 10,13,2,9 & ΠΔ 225/89:@ 11,15,9 & ΥΑ 3046/89:@ 5	K-003,K-004
.01203	Φ11,Φ12,Φ13,Φ22	ΠΔ 1073/81:@ 10,13,2,9 & ΥΑ 3046/89:@ 5	K-005
.01204	Φ11,Φ12,Φ13,Φ21,Φ22,Φ23	ΠΔ 1073/81:@ 10,2,46,5,54 & ΥΑ 3046/89:@ 5	K-005
.01205	Φ11,Φ12,Φ13,Φ21,Φ22,Φ23	ΠΔ 1073/81:@ 10,2 & ΥΑ 3046/89:@ 5	K-004,K-006
.01206	Φ13,Φ21,Φ22	ΠΔ 105/95:@ 9 & ΠΔ 1073/81:@ 10,2 & ΠΔ 329/83:@ 16 & ΥΑ 3046/89:@ 5	K-007
.01207	Φ11,Φ12,Φ13,Φ21,Φ22,Φ23	ΠΔ 1073/81:@ 10,2,7 & ΠΔ 305/96:@ 10 & ΥΑ 3046/89:@ 5	K-008
.01401	Φ11	ΠΔ 1073/81:@ 10,2,3 & ΥΑ 3046/89:@ 23,5	K-001,K-011,K-013
.01402	Φ11	ΠΔ 1073/81:@ 2,3 & ΥΑ 22/5/93:@ 2,6	K-011,K-012,K-013
.01408	Φ11	ΠΔ 1073/81:@ 9	K-005
.01410	Φ21	ΠΔ 1073/81:@ 10,2	K-014
.02101	Φ11,Φ12,Φ13,Φ21,Φ22,Φ23	N 1430/84:@ 11,12,13,14,15 & N 2094/92:@ 10,4,44,47,79,8,9,97 & ΠΔ 105/95:@ 9 & ΠΔ 1073/81:@ 46,47,48,50,85 & ΠΔ 225/89:@ 11,12,14,4,8 & ΠΔ 31/90:@ 4,5 & ΥΑ 19846/79:@ 1,2,3,4,5 & ΥΑ 22/5/93:@ 3,6 & ΥΑ ΒΜΠ/30058/83:@ 3,4,5,6 & ΥΑ ΒΜΠ/30428/80:@ 3,4,5,6	K-015,K-016,K-031
.02102	Φ11,Φ12,Φ13,Φ21,Φ22,Φ23	N 1430/84:@ 11,12,13,14,15 & N 2094/92:@ 10,4,44,47,79,8,9,97 & ΠΔ 105/95:@ 9 & ΠΔ 1073/81:@ 46,47,48,50,85 & ΠΔ 225/89:@ 11,12,14,4,8 & ΠΔ 31/90:@ 4,5 & ΠΔ 396/94:@ 10,6,7,8 & ΥΑ 19846/79:@ 1,2,3,4,5 & ΥΑ 22/5/93:@ 3,6 & ΥΑ ΒΜΠ/30058/83:@ 3,4,5,6 & ΥΑ ΒΜΠ/30428/80:@ 3,4,5,6	K-015,K-016,K-031
.02103	Φ11,Φ12,Φ13,Φ21,Φ22,Φ23	N 1430/84:@ 11,12,13,14,15 & N 2094/92:@ 10,31,4,44,48,7,79,9,97 & ΠΔ 105/95:@ 9 & ΠΔ 1073/81:@ 46,47,48,50,85 & ΠΔ 225/89:@ 11,12,14,4,8 & ΠΔ 31/90:@ 4,5 & ΥΑ 19846/79:@ 1,2,3,4,5 & ΥΑ 22/5/93:@ 3,6 & ΥΑ ΒΜΠ/30058/83:@ 3,4,5,6 & ΥΑ ΒΜΠ/30428/80:@ 3,4,5,6	K-017

ΠΗΓΕΣ ΚΙΝΔΥΝΩΝ	ΦΑΣΕΙΣ ΕΡΓΑΣΙΩΝ	ΠΡΟΒΛΕΠΟΜΕΝΑ ΑΠΟ ΤΗ ΝΟΜΟΘΕΣΙΑ (*)	ΣΥΜΠΛΗΡΩΜΑΤΙΚΑ Ή ΕΙΔΙΚΑ ΜΕΤΡΑ ΓΙΑ ΕΡΓΑΣΙΕΣ ΠΟΥ ΕΝΕΧΟΥΝ ΕΙΔΙΚΟΥΣ ΚΙΝΔΥΝΟΥΣ (**)
.02104	Φ11,Φ12,Φ13,Φ21,Φ22,Φ23	N 1430/84:@ 11,12,13,14,15 & N 2094/92:@ 10,4,44,47,79,8,9,97 & ΠΔ 105/95:@ 9 & ΠΔ 1073/81:@ 46,47,48,50,85 & ΠΔ 225/89:@ 11,12,14,24,25,4,8 & ΠΔ 31/90:@ 4,5 & ΠΔ 396/94:@ 10,6,7,8 & ΥΑ 19846/79:@ 1,2,3,4,5 & ΥΑ 22/5/93:@ 3,6 & ΥΑ ΒΜΠ/30058/83:@ 3,4,5,6 & ΥΑ ΒΜΠ/30428/80:@ 3,4,5,6	K-018,K-020,K-024
.02105	Φ11,Φ12,Φ13,Φ21,Φ22,Φ23	N 1430/84:@ 11,12,13,14,15 & N 2094/92:@ 10,31,4,44,48,7,79,9,97 & ΠΔ 105/95:@ 9 & ΠΔ 1073/81:@ 45,46,47,48,50,85 & ΠΔ 225/89:@ 11,12,14,24,25,4,8 & ΠΔ 31/90:@ 4,5 & ΠΔ 396/94:@ 10,6,7,8 & ΥΑ 19846/79:@ 1,2,3,4,5 & ΥΑ 22/5/93:@ 3,6 & ΥΑ ΒΜΠ/30058/83:@ 3,4,5,6 & ΥΑ ΒΜΠ/30428/80:@ 3,4,5,6	K-018,K-020,K-024
.02106	Φ11,Φ12,Φ13,Φ21,Φ22,Φ23	N 1430/84:@ 11,12,13,14,15 & N 2094/92:@ 44,47,48,79,97 & ΠΔ 105/95:@ 9 & ΠΔ 1073/81:@ 45,46,47,48,50,85 & ΠΔ 225/89:@ 11,12,14,4,8 & ΠΔ 31/90:@ 4,5 & ΥΑ 19846/79:@ 1,2,3,4,5 & ΥΑ 22/5/93:@ 3,6 & ΥΑ ΒΜΠ/30058/83:@ 3,4,5,6 & ΥΑ ΒΜΠ/30428/80:@ 3,4,5,6	K-021
.02107	Φ11,Φ12,Φ13,Φ21,Φ22,Φ23	N 1430/84:@ 11,12,13,14,15 & N 2094/92:@ 10,4,44,47,62,79,8,9,97 & ΠΔ 105/95:@ 9 & ΠΔ 1073/81:@ 45,46,47,48,50,85 & ΠΔ 225/89:@ 11,12,14,4,8 & ΠΔ 31/90:@ 4,5 & ΥΑ 19846/79:@ 1,2,3,4,5 & ΥΑ 22/5/93:@ 3,6 & ΥΑ ΒΜΠ/30058/83:@ 3,4,5,6 & ΥΑ ΒΜΠ/30428/80:@ 3,4,5,6	K-019
.02201	Φ11,Φ12,Φ13,Φ21,Φ22,Φ23	N 2094/92:@ 79,97 & ΠΔ 1073/81:@ 8 & ΠΔ 31/90:@ 4,5	K-025
.02202	Φ11,Φ12,Φ13,Φ21,Φ22,Φ23	N 2094/92:@ 79,97 & ΠΔ 1073/81:@ 72 & ΠΔ 225/89:@ 14 & ΠΔ 305/96:@ Π8 & ΠΔ 31/90:@ 4,5	K-025
.02203	Φ11,Φ13,Φ22,Φ23	N 2094/92:@ 32,79,97 & ΠΔ 225/89:@ 14 & ΠΔ 305/96:@ Π8 & ΠΔ 31/90:@ 4,5	K-026,K-027,K-028
.02204	Φ11,Φ12,Φ13,Φ21,Φ22,Φ23	N 2094/92:@ 79,97 & ΠΔ 1073/81:@ 14,7 & ΠΔ 31/90:@ 4,5	K-005,K-025
.02205	Φ11,Φ12,Φ13,Φ21,Φ22,Φ23	N 2094/92:@ 32,79,97 & ΠΔ 1073/81:@ 7 & ΠΔ 225/89:@ 14 & ΠΔ 31/90:@ 4,5 & ΥΑ 22/5/93:@ 5,6	K-028,K-029
.02206	Φ11,Φ12,Φ13,Φ22,Φ23	N 2094/92:@ 79,97 & ΠΔ 1073/81:@ 46 & ΠΔ 225/89:@ 14 & ΠΔ 31/90:@ 4,5 & ΥΑ 19846/79:@ 1,2,3,4,5	K-015,K-030,K-031
.02301	Φ11,Φ12,Φ13,Φ21,Φ22,Φ23	ΠΔ 1073/81:@ 46 & ΠΔ 225/89:@ 10,4 & ΥΑ 22/5/93:@ 6	K-024
.02302	Φ11,Φ12,Φ13,Φ21,Φ22,Φ23	ΠΔ 1073/81:@ 47 & ΥΑ 22/5/93:@ 6	K-021
.02303	Φ11,Φ12,Φ13,Φ21,Φ22,Φ23	ΠΔ 105/95:@ 9 & ΠΔ 225/89:@ 11	K-021
.02304	Φ11,Φ12,Φ13,Φ21,Φ22,Φ23	ΠΔ 105/95:@ 9 & ΠΔ 225/89:@ 11	K-021,K-024
.02402	Φ13	N 1430/84:@ 16 & ΠΔ 105/95:@ 9 & ΠΔ 1073/81:@ 102,103,104,105 & ΠΔ 225/89:@ 24,25,3 & ΠΔ 307/86:@ 3 & ΠΔ 377/93:@ ΠΙ,ΠΙΥ,ΠΙΙΙ & ΠΔ 395/94:@ 6,7,9 & ΠΔ 396/94:@ 10,6,7,8 & ΥΑ 22/5/93:@ 2 & ΥΑ 470/85:@ 16	K-033,K-034
.02403	Φ11,Φ12,Φ13,Φ21,Φ22	N 1430/84:@ 16 & ΠΔ 105/95:@ 9 & ΠΔ 1073/81:@ 102,103,104,105 & ΠΔ 225/89:@ 24,25,3 & ΠΔ 307/86:@ 3 & ΠΔ 377/93:@ ΠΙ,ΠΙΥ,ΠΙΙΙ & ΠΔ 395/94:@ 6,7,9 & ΠΔ 396/94:@ 10,6,7,8 & ΥΑ 22/5/93:@ 2 & ΥΑ Α5/2375/78:@ 1	K-031,K-033,K-034
.02404	Φ21,Φ23	N 1430/84:@ 16 & ΠΔ 105/95:@ 9 & ΠΔ 1073/81:@ 102,103,104,105 & ΠΔ 225/89:@ 24,25,3 & ΠΔ 307/86:@ 3 & ΠΔ 377/93:@ ΠΙ,ΠΙΥ,ΠΙΙΙ & ΠΔ 395/94:@ 6,7,9 & ΠΔ 396/94:@ 10,6,7,8 & ΥΑ 22/5/93:@ 2 & ΥΑ 470/85:@ 16	K-031,K-033,K-034
.02405	Φ23	N 1430/84:@ 16 & ΠΔ 105/95:@ 9 & ΠΔ 1073/81:@ 102,103,104,105 & ΠΔ 225/89:@ 24,25,3 & ΠΔ 377/93:@ ΠΙ,ΠΙΥ,ΠΙΙΙ & ΠΔ 395/94:@ 6,7,9 & ΠΔ 396/94:@ 10,6,7,8 & ΥΑ 22/5/93:@ 2	K-033,K-034
.02407	Φ21	N 1430/84:@ 16 & ΠΔ 105/95:@ 9 & ΠΔ 1073/81:@ 102,103,104,105 & ΠΔ 225/89:@ 24,25,3 & ΠΔ 307/86:@ 3 & ΠΔ 377/93:@ ΠΙ,ΠΙΥ,ΠΙΙΙ & ΠΔ 395/94:@ 6,7,9 & ΠΔ 396/94:@ 10,6,7,8 & ΥΑ 22/5/93:@ 2 & ΥΑ 470/85:@ 16	K-033,K-034
.03201	Φ23	ΠΔ 105/95:@ 9 & ΠΔ 1073/81:@ 38,40 & ΠΔ 225/89:@ 19,9 & ΠΔ 305/96:@ Π8 & ΠΔ 396/94:@ 10,6,7,8 & ΠΔ 778/80:@ 9 & ΥΑ 22/5/93:@ 5 & ΥΑ 3046/89:@ 5	K-035
.03202	Φ12,Φ13,Φ21,Φ22,Φ23	ΠΔ 105/95:@ 9 & ΠΔ 1073/81:@ 38,40 & ΠΔ 225/89:@ 19,9 & ΠΔ	K-035

ΠΗΓΕΣ ΚΙΝΔΥΝΩΝ	ΦΑΣΕΙΣ ΕΡΓΑΣΙΩΝ	ΠΡΟΒΛΕΠΟΜΕΝΑ ΑΠΟ ΤΗ ΝΟΜΟΘΕΣΙΑ (*)	ΣΥΜΠΛΗΡΩΜΑΤΙΚΑ Ή ΕΙΔΙΚΑ ΜΕΤΡΑ ΓΙΑ ΕΡΓΑΣΙΕΣ ΠΟΥ ΕΝΕΧΟΥΝ ΕΙΔΙΚΟΥΣ ΚΙΝΔΥΝΟΥΣ (**)
		305/96:@ Π8 & ΠΔ 396/94:@ 10,6,7,8 & ΠΔ 778/80:@ 9 & ΥΑ 22/5/93:@ 5 & ΥΑ 3046/89:@ 5	
.03203	Φ13	ΠΔ 105/95:@ 9 & ΠΔ 1073/81:@ 38,40 & ΠΔ 225/89:@ 5 & ΠΔ 305/96:@ Π8 & ΠΔ 396/94:@ 10,6,7,8 & ΠΔ 778/80:@ 16 & ΥΑ 22/5/93:@ 5 & ΥΑ 3046/89:@ 5	K-038
.03204	Φ12,Φ13,Φ21,Φ22,Φ23	ΠΔ 105/95:@ 9 & ΠΔ 1073/81:@ 106,37 & ΠΔ 225/89:@ 12 & ΠΔ 305/96:@ Π6 & ΥΑ 22/5/93:@ 5 & ΥΑ 3046/89:@ 5	K-039
.03205	Φ11,Φ12,Φ13,Φ21,Φ22,Φ23	ΠΔ 105/95:@ 9 & ΠΔ 1073/81:@ 106,37 & ΠΔ 225/89:@ 19 & ΠΔ 305/96:@ Π8 & ΥΑ 22/5/93:@ 5 & ΥΑ 3046/89:@ 5	K-040,K-041,K-042
.03206	Φ23	ΠΔ 105/95:@ 9 & ΠΔ 305/96:@ Π1 & ΠΔ 778/80:@ 9 & ΥΑ 22/5/93:@ 5 & ΥΑ 3046/89:@ 5	K-042,K-043
.03207	Φ11,Φ21,Φ23	ΠΔ 105/95:@ 9 & ΠΔ 1073/81:@ 106,37 & ΠΔ 305/96:@ Π6 & ΥΑ 22/5/93:@ 5 & ΥΑ 3046/89:@ 5	K-035,K-044
.03208	Φ11,Φ13,Φ21,Φ23	N 1430/84:@ 10,7,8,9 & ΠΔ 105/95:@ 9 & ΠΔ 1073/81:@ 43,44 & ΠΔ 17/78:@ 1 & ΠΔ 22.12.33:@ 1,10,2,3,4,6,7,8,9 & ΠΔ 225/89:@ 15,5 & ΠΔ 305/96:@ Π6 & ΥΑ 22/5/93:@ 5 & ΥΑ 3046/89:@ 5	K-045
.03209	Φ23	N 1430/84:@ 10,7,8,9 & ΠΔ 105/95:@ 9 & ΠΔ 305/96:@ Π1 & ΠΔ 778/80:@ 15 & ΥΑ 3046/89:@ 5	K-043,K-045
.03210	Φ21,Φ23	N 1430/84:@ 10,7,8,9 & ΠΔ 105/95:@ 9 & ΠΔ 778/80:@ 12 & ΥΑ 16440/Φ10.4/445/93:@ 5 & ΥΑ 3046/89:@ 5	K-021,K-045
.03211	Φ21,Φ23	N 1430/84:@ 10,7,8,9 & ΠΔ 105/95:@ 9 & ΠΔ 778/80:@ 12,14 & ΥΑ 16440/Φ10.4/445/93:@ 5 & ΥΑ 3046/89:@ 5	K-017,K-020
.03301	Φ23	N 1430/84:@ 10,7,8,9 & ΠΔ 105/95:@ 9 & ΠΔ 1073/81:@ 34 & ΠΔ 225/89:@ 15 & ΠΔ 778/80:@ 13 & ΥΑ 16440/Φ10.4/445/93:@ 5 & ΥΑ 22/5/93:@ 5 & ΥΑ 3046/89:@ 5	K-045
.03302	Φ23	N 1430/84:@ 10,7,8,9 & ΠΔ 1073/81:@ 34 & ΠΔ 225/89:@ 15 & ΠΔ 778/80:@ 13,5,6,7,8 & ΥΑ 16440/Φ10.4/445/93:@ 5 & ΥΑ 22/5/93:@ 5 & ΥΑ 3046/89:@ 5	K-042,K-046
.03303	Φ23	N 1430/84:@ 10,7,8,9 & ΠΔ 1073/81:@ 34 & ΠΔ 225/89:@ 15 & ΠΔ 305/96:@ Π6 & ΠΔ 778/80:@ 5 & ΥΑ 16440/Φ10.4/445/93:@ 5 & ΥΑ 22/5/93:@ 5 & ΥΑ 3046/89:@ 5	K-042,K-043
.03304	Φ23	N 1430/84:@ 10,7,8,9 & ΠΔ 225/89:@ 15 & ΠΔ 305/96:@ Π1 & ΠΔ 778/80:@ 13,5,6,7,8 & ΥΑ 16440/Φ10.4/445/93:@ 5 & ΥΑ 22/5/93:@ 5 & ΥΑ 3046/89:@ 5	K-043
.03305	Φ23	N 1430/84:@ 10,7,8,9 & ΠΔ 225/89:@ 15 & ΠΔ 778/80:@ 3 & ΥΑ 16440/Φ10.4/445/93:@ 5 & ΥΑ 22/5/93:@ 5 & ΥΑ 3046/89:@ 5	K-043,K-047
.03401	Φ11,Φ12,Φ13,Φ21,Φ22,Φ23	ΠΔ 105/95:@ 9 & ΠΔ 1073/81:@ 40,41 & ΠΔ 225/89:@ 11,15 & ΠΔ 396/94:@ 10,6,7,8 & ΥΑ 22/5/93:@ 3	K-035
.03402	Φ12,Φ13,Φ21,Φ22	ΠΔ 105/95:@ 9 & ΠΔ 225/89:@ 11 & ΠΔ 396/94:@ 10,6,7,8 & ΥΑ 22/5/93:@ 3	K-035
.04101	Φ13,Φ22	ΠΔ 105/95:@ 9 & ΠΔ 225/89:@ 10,13 & ΠΔ 396/94:@ 10,6,7,8 & ΥΑ 3046/89:@ 5	K-045,K-046,K-048,K-049,K-050,K-051
.04103	Φ13,Φ22	ΠΔ 225/89:@ 13 & ΠΔ 396/94:@ 10,6,7,8 & ΥΑ 22/5/93:@ 7 & ΥΑ 3046/89:@ 5	K-046,K-049,K-052,K-053
.04104	Φ13,Φ22,Φ23	ΠΔ 105/95:@ 9 & ΠΔ 225/89:@ 13 & ΥΑ 22/5/93:@ 7	K-031,K-049,K-054,K-055
.04201	Φ23	ΠΔ 105/95:@ 9 & ΠΔ 225/89:@ 11 & ΠΔ 305/96:@ Π2 & ΠΔ 307/86:@ 3 & ΠΔ 329/83:@ 16 & ΠΔ 395/94:@ 6,7,9 & ΠΔ 396/94:@ 10,6,7,8 & ΠΔ 95/78:@ 10,3,5,9 & ΥΑ 14165/Φ17/373/93:@ 3 & ΥΑ 22/5/93:@ 3 & ΥΑ Β17081/2964:@ ΠΙΙ	K-031,K-034,K-045,K-046,K-049,K-058,K-059,K-060,K-061
.04202	Φ23	ΠΔ 105/95:@ 9 & ΠΔ 1073/81:@ 92,93,94,94 & ΠΔ 225/89:@ 15 & ΠΔ 305/96:@ Π2 & ΠΔ 307/86:@ 3 & ΠΔ 329/83:@ 16 & ΠΔ 395/94:@ 6,7,9 & ΠΔ 95/78:@ 10,3,5,9 & ΥΑ 14165/Φ17/373/93:@ 3 & ΥΑ Β17081/2964:@ ΠΙΙ	K-031,K-045,K-046,K-049,K-058,K-059,K-061,K-062
.04204	Φ11,Φ23	ΠΔ 105/95:@ 9 & ΠΔ 1073/81:@ 2,92 & ΠΔ 225/89:@ 11 & ΠΔ 305/96:@ Π2 & ΠΔ 307/86:@ 3 & ΥΑ 22/5/93:@ 3 & ΥΑ Β17081/2964:@ ΠΙΙ	K-012,K-046,K-049,K-064,K-065

ΠΗΓΕΣ ΚΙΝΔΥΝΩΝ	ΦΑΣΕΙΣ ΕΡΓΑΣΙΩΝ	ΠΡΟΒΛΕΠΟΜΕΝΑ ΑΠΟ ΤΗ ΝΟΜΟΘΕΣΙΑ (*)	ΣΥΜΠΛΗΡΩΜΑΤΙΚΑ Ή ΕΙΔΙΚΑ ΜΕΤΡΑ ΓΙΑ ΕΡΓΑΣΙΕΣ ΠΟΥ ΕΝΕΧΟΥΝ ΕΙΔΙΚΟΥΣ ΚΙΝΔΥΝΟΥΣ (**)
.04205	Φ11,Φ21,Φ22	ΠΔ 105/95:@ 9 & ΠΔ 1073/81:@ 92,94,94,95,96 & ΠΔ 225/89:@ 11 & ΠΔ 305/96:@ Π2 & ΥΑ 14165/Φ17/373/93:@ 3 & ΥΑ 22/5/93:@ 3	K-021,K-046,K-061,K-066
.04206	Φ11,Φ23	ΠΔ 105/95:@ 9 & ΠΔ 1073/81:@ 2,92,94,95,96 & ΠΔ 225/89:@ 11 & ΠΔ 305/96:@ Π2 & ΥΑ 22/5/93:@ 3	K-012,K-064,K-065
.04207	Φ11,Φ12,Φ13,Φ21,Φ22,Φ23	ΠΔ 105/95:@ 9 & ΠΔ 1073/81:@ 92,94,95,96 & ΠΔ 225/89:@ 11,12 & ΠΔ 305/96:@ Π2 & ΥΑ 22/5/93:@ 3	K-004,K-066
.04301	Φ11,Φ22	N 1430/84:@ 16 & ΠΔ 105/95:@ 9 & ΠΔ 1073/81:@ 103,104,105,106 & ΠΔ 225/89:@ 24,25,3 & ΥΑ 22/5/93:@ 2	K-003
.04304	Φ13,Φ21,Φ23	ΕΛΟΤ 891/88:@ 1,2,3,4,5,ΠΑ,ΠΒ,ΠΓ,ΠΔ & ΠΔ 1073/81:@ 60,61,62,63	K-046,K-066,K-070
.04306	Φ22	N 1430/84:@ 16 & ΠΔ 105/95:@ 9 & ΠΔ 1073/81:@ 103,104,105,106 & ΠΔ 225/89:@ 24,25,3 & ΥΑ 22/5/93:@ 2	K-034,K-046
.04402	Φ23	N 1430/84:@ 16 & ΠΔ 105/95:@ 9 & ΠΔ 1073/81:@ 103,104,105,106 & ΠΔ 225/89:@ 24,25,3 & ΠΔ 307/86:@ 3 & ΠΔ 395/94:@ 6,7,9 & ΠΔ 396/94:@ 10,6,7,8 & ΥΑ 22/5/93:@ 2	K-004,K-034,K-046,K-071,K-072
.04405	Φ21,Φ23	N 1430/84:@ 16 & ΠΔ 105/95:@ 9 & ΠΔ 1073/81:@ 103,104,105,106 & ΠΔ 225/89:@ 24,25,3 & ΠΔ 307/86:@ 3 & ΠΔ 395/94:@ 6,7,9 & ΠΔ 396/94:@ 10,6,7,8 & ΥΑ 22/5/93:@ 2 & ΥΑ 470/85:@ 16	K-031,K-034,K-072
.04406	Φ23	N 1430/84:@ 16 & ΠΔ 105/95:@ 9 & ΠΔ 1073/81:@ 103,104,105,106 & ΠΔ 225/89:@ 24,25,3 & ΠΔ 307/86:@ 3 & ΠΔ 329/83:@ 16 & ΠΔ 395/94:@ 6,7,9 & ΠΔ 396/94:@ 10,6,7,8 & ΥΑ 22/5/93:@ 2	K-031,K-034,K-071,K-072
.05102	Φ23	ΠΔ 1073/81:@ 24 & ΥΑ 22/5/93:@ 10	K-042,K-074
.05103	Φ23	ΠΔ 105/95:@ 9 & ΠΔ 1073/81:@ 24	K-004,K-073
.05104	Φ23	ΠΔ 105/95:@ 9	K-042,K-075
.05204	Φ21,Φ23	ΥΑ 3046/89:@ 5	K-080
.05205	Φ21	ΥΑ 3046/89:@ 5	K-004,K-073
.05206	Φ21,Φ23	ΠΔ 105/95:@ 9 & ΥΑ 3046/89:@ 5	K-042,K-075
.05208	Φ23		K-079,K-080
.05301	Φ12,Φ13,Φ21,Φ22,Φ23	N 2094/92:@ 10,79,97 & ΠΔ 105/95:@ 9 & ΠΔ 1073/81:@ 46,47,48 & ΠΔ 225/89:@ 14,7 & ΠΔ 31/90:@ 4,5 & ΥΑ ΒΜΠ/30058/83:@ 3,4,5,6 & ΥΑ ΒΜΠ/30428/80:@ 3,4,5,6	K-021
.05302	Φ12,Φ13,Φ21,Φ22,Φ23	N 2094/92:@ 10,97 & ΠΔ 105/95:@ 9 & ΠΔ 1073/81:@ 46,47,48 & ΠΔ 225/89:@ 14,7 & ΠΔ 31/90:@ 4,5 & ΥΑ ΒΜΠ/30058/83:@ 3,4,5,6 & ΥΑ ΒΜΠ/30428/80:@ 3,4,5,6	K-021
.05303	Φ11,Φ12,Φ13,Φ21,Φ22,Φ23	N 2094/92:@ 10,32,97 & ΠΔ 105/95:@ 9 & ΠΔ 1073/81:@ 91 & ΠΔ 225/89:@ 14,7 & ΠΔ 31/90:@ 4,5 & ΥΑ ΒΜΠ/30058/83:@ 3,4,5,6 & ΥΑ ΒΜΠ/30428/80:@ 3,4,5,6	K-027,K-028,K-029
.05304	Φ11,Φ12,Φ13,Φ22,Φ23	N 2094/92:@ 97 & ΠΔ 1073/81:@ 25,72,86 & ΠΔ 225/89:@ 14 & ΠΔ 31/90:@ 4,5 & ΥΑ 22/5/93:@ 6	K-005,K-025,K-073
.05305	Φ11,Φ13,Φ23	N 2094/92:@ 32,97 & ΠΔ 1073/81:@ 25,86 & ΠΔ 225/89:@ 14 & ΠΔ 31/90:@ 4,5	K-026,K-027,K-028
.05306	Φ23	N 2094/92:@ 32,97 & ΠΔ 1073/81:@ 85,86,86,87,88,89,90 & ΠΔ 31/90:@ 4,5	K-028,K-081,K-083
.05307	Φ13,Φ21,Φ23	N 2094/92:@ 32,97 & ΠΔ 1073/81:@ 85,87,88,89,90 & ΠΔ 31/90:@ 4,5	K-024,K-081,K-082,K-085
.05308	Φ13,Φ21,Φ23	ΠΔ 1073/81:@ 91	K-082,K-084,K-085
.05309	Φ11,Φ12,Φ21,Φ22,Φ23	ΠΔ 1073/81:@ 91 & ΠΔ 397/94:@ 4,6,ΠΙ,ΠΙΙ	K-086
.05310	Φ11,Φ12,Φ13,Φ21,Φ22,Φ23	ΠΔ 1073/81:@ 89	K-027,K-028,K-029
.05311	Φ12,Φ13,Φ22,Φ23	ΠΔ 105/95:@ 9 & ΠΔ 1073/81:@ 85,86,89	K-004,K-046
.05312	Φ11,Φ12,Φ13,Φ21,Φ22,Φ23	ΠΔ 105/95:@ 9 & ΠΔ 1073/81:@ 106 & ΠΔ 225/89:@ 24,25 & ΠΔ 396/94:@ 10,6,7,8 & ΥΑ 22/5/93:@ 2 & ΥΑ 3046/89:@ 5	K-034,K-085,K-087

ΠΗΓΕΣ ΚΙΝΔΥΝΩΝ	ΦΑΣΕΙΣ ΕΡΓΑΣΙΩΝ	ΠΡΟΒΛΕΠΟΜΕΝΑ ΑΠΟ ΤΗ ΝΟΜΟΘΕΣΙΑ (*)	ΣΥΜΠΛΗΡΩΜΑΤΙΚΑ Ή ΕΙΔΙΚΑ ΜΕΤΡΑ ΓΙΑ ΕΡΓΑΣΙΕΣ ΠΟΥ ΕΝΕΧΟΥΝ ΕΙΔΙΚΟΥΣ ΚΙΝΔΥΝΟΥΣ (**)
.05401	Φ11,Φ12,Φ13,Φ21,Φ22,Φ23	N 1430/84:@ 10 & N 2094/92:@ 97 & ΠΔ 1073/81:@ 85,86,87 & ΠΔ 31/90:@ 4,5 & ΥΑ 22/5/93:@ 5	K-042,K-088
.05402	Φ11,Φ12,Φ13,Φ21,Φ22,Φ23	N 1430/84:@ 10 & N 2094/92:@ 97 & ΠΔ 1073/81:@ 86 & ΠΔ 31/90:@ 4,5 & ΥΑ 22/5/93:@ 5	K-042,K-088,K-089
.05403	Φ11,Φ12,Φ13,Φ21,Φ22,Φ23	N 1430/84:@ 10 & N 2094/92:@ 97 & ΠΔ 1073/81:@ 89 & ΠΔ 31/90:@ 4,5 & ΥΑ 22/5/93:@ 5	K-090
.06102	Φ11,Φ12,Φ13,Φ21,Φ22,Φ23	ΠΔ 105/95:@ 9 & ΠΔ 1073/81:@ 82,93 & ΠΔ 225/89:@ 11,23 & ΠΔ 305/96:@ Π2,Π3,Π4 & ΠΔ 307/86:@ 3 & ΥΑ 19846/79:@ 1,2,3,4,5 & ΥΑ 22/5/93:@ 3,9 & ΥΑ Β17081/2964:@ ΠΙΙ	K-021,K-031,K-049,K-091,K-092,K-093,K-094
.06103	Φ23	ΠΔ 105/95:@ 9 & ΠΔ 1073/81:@ 96 & ΠΔ 225/89:@ 23 & ΠΔ 305/96:@ Π2,Π3,Π4 & ΠΔ 307/86:@ 3 & ΠΔ 329/83:@ 16	K-049,K-091,K-094
.06106	Φ13	ΠΔ 105/95:@ 9 & ΠΔ 1073/81:@ 96 & ΠΔ 225/89:@ 23 & ΠΔ 305/96:@ Π2,Π3,Π4	K-049,K-091,K-094,K-096
.06107	Φ13,Φ23	ΠΔ 105/95:@ 9 & ΠΔ 225/89:@ 23,96 & ΠΔ 305/96:@ Π2,Π3,Π4 & ΥΑ 19846/79:@ 1,2,3,4,5	K-049,K-091,K-094,K-095
.06201	Φ11,Φ13,Φ23	ΔΕΗ 22/8/97:@ 1,2,3 & ΠΔ 105/95:@ 9 & ΠΔ 225/89:@ 11 & ΠΔ 305/96:@ Π2 & ΥΑ 22/5/93:@ 3	K-042,K-091,K-097,K-098
.06202	Φ11,Φ13,Φ23	ΠΔ 105/95:@ 9 & ΠΔ 1073/81:@ 10,2,56	K-012,K-042,K-091,K-098
.06204	Φ21,Φ23	N 1430/84:@ 16 & ΠΔ 105/95:@ 9 & ΠΔ 1073/81:@ 104 & ΠΔ 225/89:@ 3	K-091,K-100
.06301	Φ23	ΠΔ 105/95:@ 9 & ΠΔ 1073/81:@ 96 & ΠΔ 225/89:@ 23 & ΠΔ 395/94:@ 6,7,9 & ΠΔ 396/94:@ 10,6,7,8 & ΠΔ 95/78:@ 10,7,9 & ΥΑ 22/5/93:@ 8	K-091,K-100
.06304	Φ23	ΠΔ 105/95:@ 9 & ΠΔ 1073/81:@ 96 & ΠΔ 225/89:@ 23 & ΠΔ 395/94:@ 6,7,9 & ΠΔ 396/94:@ 10,6,7,8 & ΠΔ 95/78:@ 10,7,9	K-091,K-100
.06306	Φ21,Φ23	ΠΔ 105/95:@ 9 & ΠΔ 225/89:@ 23 & ΠΔ 395/94:@ 6,7,9 & ΠΔ 396/94:@ 10,6,7,8 & ΠΔ 95/78:@ 10,7,9	K-091,K-100
.07101	Φ11,Φ12,Φ13,Φ21,Φ22,Φ23	ΔΕΗ 22/8/97:@ 1,2,3 & N 1430/84:@ 10 & ΠΔ 105/95:@ 9 & ΠΔ 1073/81:@ 78,79 & ΠΔ 225/89:@ 11 & ΠΔ 305/96:@ Π2 & ΠΔ 396/94:@ 10,6,7,8	K-042,K-046,K-097,K-101
.07102	Φ11,Φ12,Φ13,Φ21,Φ22,Φ23	N 1430/84:@ 10 & ΠΔ 105/95:@ 9 & ΠΔ 1073/81:@ 2,78,79 & ΠΔ 305/96:@ Π2 & ΠΔ 396/94:@ 10,6,7,8	K-012,K-042,K-046,K-099
.07103	Φ21	N 1430/84:@ 10 & ΠΔ 105/95:@ 9 & ΠΔ 225/89:@ 11 & ΠΔ 396/94:@ 10,6,7,8 & ΥΑ 22/5/93:@ 2	K-042,K-046,K-099
.07104	Φ21,Φ22	N 1430/84:@ 10 & ΠΔ 105/95:@ 9 & ΠΔ 225/89:@ 11 & ΠΔ 396/94:@ 10,6,7,8 & ΥΑ 22/5/93:@ 2	K-042,K-046,K-099
.07105	Φ11,Φ13,Φ21,Φ22,Φ23	N 1430/84:@ 10 & ΠΔ 105/95:@ 9 & ΠΔ 1073/81:@ 75,76,77,78 & ΠΔ 225/89:@ 11 & ΠΔ 396/94:@ 10,6,7,8 & ΥΑ 22/5/93:@ 3	K-102,K-103,K-104
.07106	Φ11,Φ12,Φ13,Φ21,Φ22,Φ23	N 1430/84:@ 10 & ΠΔ 1073/81:@ 75,76,77,78	K-105,K-106,K-107,K-108
.07201	Φ13	N 1430/84:@ 10,10 & N 2094/92:@ 97 & ΠΔ 105/95:@ 9 & ΠΔ 1073/81:@ 48,49 & ΠΔ 31/90:@ 4,5 & ΠΔ 395/94:@ 6,7,9	K-021,K-046,K-109,K-110
.07202	Φ21,Φ23	ΠΔ 105/95:@ 9 & ΠΔ 1073/81:@ 48,49,80,81 & ΠΔ 395/94:@ 6,7,9 & ΥΑ 470/85:@ 16	K-021,K-046,K-109,K-110
.08104	Φ11,Φ13,Φ21,Φ23	N 1430/84:@ 17 & ΠΔ 105/95:@ 9 & ΠΔ 1073/81:@ 100 & ΠΔ 396/94:@ 10,6,7,8	K-113,K-034,K-042
.08105	Φ11,Φ13,Φ21,Φ23	N 1430/84:@ 17 & N 2094/92:@ 97 & ΠΔ 1073/81:@ 100 & ΠΔ 31/90:@ 4,5 & ΠΔ 396/94:@ 10,6,7,8	K-001,K-042,K-046
.08106	Φ13	N 1430/84:@ 17 & ΠΔ 1073/81:@ 100,40 & ΠΔ 396/94:@ 10,6,7,8	K-113,K-034,K-042
.08107	Φ13	N 1430/84:@ 17 & N 2094/92:@ 97 & ΠΔ 1073/81:@ 100,40 & ΠΔ 31/90:@ 4,5 & ΠΔ 396/94:@ 10,6,7,8	K-001,K-042,K-046
.08108	Φ11,Φ23	N 1430/84:@ 17 & ΠΔ 105/95:@ 9 & ΠΔ 1073/81:@ 100,6 & ΠΔ 225/89:@ 15,25,6 & ΠΔ 305/96:@ Π10 & ΠΔ 396/94:@ 10,6,7,8	K-116,K-117

ΠΗΓΕΣ ΚΙΝΔΥΝΩΝ	ΦΑΣΕΙΣ ΕΡΓΑΣΙΩΝ	ΠΡΟΒΛΕΠΟΜΕΝΑ ΑΠΟ ΤΗ ΝΟΜΟΘΕΣΙΑ (*)	ΣΥΜΠΛΗΡΩΜΑΤΙΚΑ Ή ΕΙΔΙΚΑ ΜΕΤΡΑ ΓΙΑ ΕΡΓΑΣΙΕΣ ΠΟΥ ΕΝΕΧΟΥΝ ΕΙΔΙΚΟΥΣ ΚΙΝΔΥΝΟΥΣ (**)
.09101	Φ21,Φ23	ΠΔ 105/95:@ 9 & ΠΔ 1073/81:@ 96 & ΠΔ 225/89:@ 24,25,3 & ΠΔ 396/94:@ 10,6,7,8 & ΠΔ 95/78:@ 10,9 & ΥΑ 22/5/93:@ 2	
.09105	Φ23	ΠΔ 105/95:@ 9 & ΠΔ 1073/81:@ 110,99 & ΠΔ 396/94:@ 10,6,7,8	
.09107	Φ11,Φ12,Φ13,Φ21,Φ22,Φ23	N 2094/92:@ 97 & ΠΔ 105/95:@ 9 & ΠΔ 225/89:@ 24,3 & ΠΔ 31/90:@ 4,5 & ΠΔ 396/94:@ 10,6,7,8 & ΥΑ 22/5/93:@ 2	K-004
.09203	Φ21,Φ23	ΠΔ 105/95:@ 9 & ΠΔ 1073/81:@ 105,106,97 & ΠΔ 225/89:@ 24,25,3 & ΠΔ 329/83:@ 16 & ΠΔ 396/94:@ 10,6,7,8 & ΥΑ 22/5/93:@ 3	K-123,K-124
.010101	Φ21,Φ23	ΠΔ 105/95:@ 9 & ΠΔ 225/89:@ 11,24,25 & ΠΔ 329/83:@ 16 & ΠΔ 395/94:@ 7,9 & ΠΔ 396/94:@ 10,6,7,8 & ΠΔ 398/94:@ 11,7,8 & ΠΔ 95/78:@ 10,8,9 & ΥΑ 1014(ΦΟΡ)94:@ 1,11,8 & ΥΑ 22/5/93:@ 2,3	K-004,K-034,K-125,K-126,K-127,K-128,K-129,K-130
.010102	Φ11,Φ12,Φ13,Φ21,Φ22,Φ23	N 2094/92:@ 15 & ΠΔ 105/95:@ 9 & ΠΔ 225/89:@ 11,20,24,25 & ΠΔ 395/94:@ 6,7,9 & ΠΔ 396/94:@ 10,6,7,8 & ΠΔ 85/91:@ 4,5,6 & ΥΑ 22/5/93:@ 2,3 & ΥΑ A5/2375/78:@ 1	K-004,K-034,K-131
.010103	Φ11,Φ12,Φ13,Φ21,Φ22,Φ23	ΠΔ 105/95:@ 9 & ΠΔ 1073/81:@ 30 & ΠΔ 225/89:@ 16,17,18,18,22,24,25 & ΠΔ 305/96:@ Π5,Π6 & ΠΔ 307/86:@ 3 & ΠΔ 395/94:@ 6,7,9 & ΠΔ 396/94:@ 10,6,7,8 & ΠΔ 94/87:@ 13,14,19 & ΥΑ 22/5/93:@ 2	K-004,K-034,K-132
.010104	Φ11,Φ12,Φ13,Φ21,Φ22,Φ23	N 1430/84:@ 16 & ΠΔ 1073/81:@ 102 & ΠΔ 305/96:@ Π7	K-034,K-133
.010105	Φ11,Φ12,Φ13,Φ21,Φ22,Φ23	ΕΓΚ 130427/90:@ Α,Β,Γ & ΠΔ 305/96:@ Π3,Π7 & ΣΣΕ ΟΙΚΟΔΟΜΩΝ:@ 4	K-034,K-126,K-133
.010106	Φ11,Φ12,Φ13,Φ21,Φ22,Φ23	ΠΔ 225/89:@ 24,25,3 & ΠΔ 305/96:@ Π7 & ΥΑ 22/5/93:@ 2	K-034,K-133
.010107	Φ11,Φ12,Φ13,Φ21,Φ22,Φ23	ΕΓΚ 130427/90:@ Α,Β,Γ & ΠΔ 225/89:@ 24,25,3 & ΠΔ 305/96:@ Π7 & ΣΣΕ ΟΙΚΟΔΟΜΩΝ:@ 4 & ΥΑ 22/5/93:@ 2	K-133
.010108	Φ23	ΕΓΚ 130427/90:@ Α,Β,Γ & ΠΔ 225/89:@ 24,25,3 & ΠΔ 305/96:@ Π7 & ΥΑ 22/5/93:@ 2	K-034,K-134
.010201	Φ23	ΠΔ 105/95:@ 9 & ΠΔ 225/89:@ 11,16,17,18,24,25,3 & ΠΔ 305/96:@ Π5,Π6 & ΠΔ 307/86:@ 3 & ΠΔ 329/83:@ 16 & ΠΔ 95/78:@ 10,3,5,8,9 & ΥΑ 22/5/93:@ 2,3,9	K-004,K-034,K-135
.010202	Φ23	ΠΔ 105/95:@ 9 & ΠΔ 225/89:@ 11,16,17,18,24,25,3 & ΠΔ 305/96:@ Π5,Π6 & ΠΔ 307/86:@ 3 & ΠΔ 329/83:@ 16 & ΠΔ 396/94:@ 10,6,7,8 & ΠΔ 94/87:@ 13,14,19 & ΥΑ 22/5/93:@ 2,3	K-004,K-096,K-136
.010203	Φ23	ΠΔ 105/95:@ 9 & ΠΔ 305/96:@ Π5,Π6 & ΠΔ 307/86:@ 3 & ΠΔ 329/83:@ 16 & ΠΔ 396/94:@ 10,6,7,8 & ΠΔ 70Α/88:@ 10,11,12,13,14,15 & ΥΑ 22/5/93:@ 2,3,9 & ΥΑ 8243/1113/91:@ 4,7,8	K-004,K-034,K-137,K-138
.010205	Φ21,Φ23	ΠΔ 105/95:@ 9 & ΠΔ 225/89:@ 11,16,17,18,24,25,3 & ΠΔ 305/96:@ Π5,Π6 & ΠΔ 307/86:@ 3 & ΠΔ 329/83:@ 16 & ΠΔ 396/94:@ 10,6,7,8 & ΥΑ 22/5/93:@ 2,3 & ΥΑ Β17081/2964:@ ΠΙΙ	K-004,K-034,K-134,K-139
.010206	Φ13,Φ22	ΠΔ 105/95:@ 9 & ΠΔ 225/89:@ 11,16,17,18,24,25,3 & ΠΔ 305/96:@ Π5,Π6 & ΠΔ 307/86:@ 3 & ΠΔ 396/94:@ 10,6,7,8 & ΠΔ 94/87:@ 13,14,19 & ΥΑ 22/5/93:@ 2,3	K-004,K-034,K-140
.010207	Φ11,Φ12,Φ13,Φ21,Φ22,Φ23	N 2094/92:@ 15 & ΠΔ 105/95:@ 9 & ΠΔ 1073/81:@ 47 & ΠΔ 225/89:@ 11,16,17,18,24,25,3 & ΠΔ 305/96:@ Π5,Π6 & ΠΔ 307/86:@ 3 & ΠΔ 396/94:@ 10,6,7,8 & ΥΑ 18477/92:@ 1 & ΥΑ 22/5/93:@ 2,3 & ΥΑ Β17081/2964:@ ΠΙΙ	K-004,K-021,K-141
.010208	Φ23	ΠΔ 105/95:@ 9 & ΠΔ 225/89:@ 11,16,17,18,24,25,3 & ΠΔ 305/96:@ Π5,Π6 & ΠΔ 395/94:@ 6,7,9 & ΠΔ 396/94:@ 10,6,7,8 & ΠΔ 94/87:@ 13,14,19 & ΠΔ 95/78:@ 10,8,9 & ΥΑ 22/5/93:@ 2,3	K-004,K-034,K-142,K-143
.010209	Φ23	ΠΔ 105/95:@ 9 & ΠΔ 225/89:@ 11,16,17,18,24,25,3 & ΠΔ 305/96:@ Π5,Π6 & ΠΔ 329/83:@ 16 & ΠΔ 396/94:@ 10,6,7,8 & ΠΔ 399/94:@ 10,11,12,3,4,5,7,8,9 & ΥΑ 22/5/93:@ 2,3	K-146
.010301	Φ11,Φ12,Φ13,Φ22,Φ23	ΠΔ 105/95:@ 9 & ΠΔ 186/95:@ 10,6,8,9,ΠΙ & ΠΔ 396/94:@ 10,6,7,8	K-034,K-124,K-147,K-148
.010303	Φ21,Φ23	ΠΔ 105/95:@ 9 & ΠΔ 186/95:@ 10,6,8,9,ΠΙ & ΠΔ 307/86:@ 3 & ΠΔ 396/94:@ 10,6,7,8 & ΥΑ Β17081/2964:@ ΠΙΙ	K-034,K-046,K-148,K-149
.010304	Φ11,Φ12,Φ13,Φ21,Φ22,Φ23	ΠΔ 105/95:@ 9 & ΠΔ 1073/81:@ 109 & ΠΔ 186/95:@ 8 & ΠΔ 225/89:@ 30 & ΠΔ 305/96:@ Π14 & ΠΔ 307/86:@ 3 & ΠΔ 329/83:@	K-150

ΠΗΓΕΣ ΚΙΝΔΥΝΩΝ	ΦΑΣΕΙΣ ΕΡΓΑΣΙΩΝ	ΠΡΟΒΛΕΠΟΜΕΝΑ ΑΠΟ ΤΗ ΝΟΜΟΘΕΣΙΑ (*)	ΣΥΜΠΛΗΡΩΜΑΤΙΚΑ Ή ΕΙΔΙΚΑ ΜΕΤΡΑ ΓΙΑ ΕΡΓΑΣΙΕΣ ΠΟΥ ΕΝΕΧΟΥΝ ΕΙΔΙΚΟΥΣ ΚΙΝΔΥΝΟΥΣ (**)
----------------	-----------------	-----------------------------------	--

16

.010305 Φ11,Φ12,Φ13,Φ21,Φ22,Φ23 ΠΔ 1073/81:@ 110 & ΠΔ 225/89:@ 31 & ΠΔ 305/96:@ Π13 K-151

Συμπληρωματικά Μέτρα Προστασίας

01000 ΑΣΤΟΧΙΕΣ ΕΔΑΦΟΥΣ

K-001: Έλεγχος ευστάθειας των γαιωδών επιφανειών πλησίον θα προηγηθεί της ανάληψης εργασιών και αν απαιτείται θα λαμβάνονται κατάλληλα μέτρα.

K-002: Συχνές, τακτικές επιθεωρήσεις θα διενεργούνται για πρόδρομα σημεία αστοχίας γαιωδών επιφανειών και αν απαιτείται και των τεχνικών μέσων εξασφάλισης των

K-003: Συχνή τακτική επιθεώρηση των γαιωδών επιφανειών για επισφαλείς χαλαρούς όγκους, τοπικές συγκεντρώσεις τάσεων, επικείμενες αποσφηνώσεις ή θραύσεις, ταχείες εξαλλοιώσεις, πρόσφατες εκριζώσεις, ξένα σώματα, αλλαγή σχηματισμού και λοιπά σχετικά θα προηγηθεί της ανάληψης εργασιών πλησίον πρανών και αν απαιτείται θα επιχειρείται ξεσχάρωμα.

K-004: Θα απαγορεύεται η χωρίς λόγο παραμονή προσωπικού πλησίον της δραστηριότητας αυτής.

K-005: Η άνευ προηγούμενου σχετικού ελέγχου υπέρβαση επιφόρτισης πρανών, επιφανειών θεμελίωσης ή προσωρινών χωμάτινων επιφανειών με συσσώρευση υλικών πάσης φύσης και εξοπλισμού θα απαγορεύεται.

K-006: Έκτακτη επιθεώρηση των πρανών και αν απαιτείται λήψη τεχνικών μέτρων εξασφάλισης θα διενεργείται μετά από βίαια φυσικά φαινόμενα.

K-007: Έκτακτη επιθεώρηση των πρανών και αν απαιτείται λήψη τεχνικών μέτρων εξασφάλισης θα διενεργείται μετά από ανάπτυξη επιταχύνσεων σ' αυτά λόγω ανατινάξεων.

K-008: Η άνευ προηγούμενου σχετικού ελέγχου επιβολή δονήσεων εκ μηχανημάτων στα πρανά θα απαγορεύεται.

K-011: Κατά την επιλογή ή εφαρμογή της μεθόδου θεμελίωσης θα λαμβάνονται υπόψη τυχόν επηρεάζουσες πλησίον κατασκευαστικές δραστηριότητες.

K-012: Επιτόπιος έλεγχος και ανεύρεση σχετικών σχεδίων ΟΚΩ θα διενεργείται πριν την ανάληψη οποιασδήποτε νέας κατασκευαστικής δραστηριότητας.

K-013: Σύστημα ελέγχου μικρομετακινήσεων του έργου και δίαιτας υπόγειου και ελεύθερου υδάτινου ορίζοντα θα υφίσταται σε βαθμό και έκταση που επιτρέπει η σοβαρότητα του έργου, η βαρύτητα των συνεπειών, η ταχύτητα προόδου εργασιών και χρόνου απόκρισης των μέτρων επέμβασης.

K-014: Κατά την επιλογή ή εφαρμογή της μεθόδου εργασίας θα λαμβάνονται υπόψη τα ιδιαίτερα χαρακτηριστικά του

εδάφους και η επίδρασή τους σε κάθε κατασκευαστική φάση.

02000 ΚΙΝΔΥΝΟΙ ΑΠΟ ΕΡΓΟΤΑΞΙΑΚΟ ΕΞΟΠΛΙΣΜΟ

K-015: Σαφής κυκλοφοριακή ρύθμιση θα υφίσταται σε κάθε φάση κατασκευής του έργου αναφορικά με την έξω -και έσω- κυκλοφορία του έργου, μηχανοκίνητης, πεζής και υλικών.

K-016: Θα διαμορφώνεται πάντοτε σαφές σύστημα διαχωρισμού κυκλοφορίας πεζών-οχημάτων και αντιθέτως κινουμένων οχημάτων.

K-017: Θα αποφεύγεται η ύπαρξη και η άνευ αδείας τοποθέτηση σταθερών εμποδίων στους χώρους κυκλοφορίας και αν αυτό δεν καταστεί δυνατόν τότε τα εμπόδια θα σημαίνονται κατάλληλα.

K-018: Θα αποφεύγεται η χωρίς λόγο κίνηση του προσωπικού μεταξύ οχημάτων.

K-019: Τα ακινητοποιημένα οχήματα και μηχανήματα θα έχουν πάντοτε ενεργοποιημένη την πέδη στάθμευσης.

K-020: Η κίνηση μηχανοκίνητου ή τηλεχειριζόμενης μηχανής σε περίπτωση ελλιπούς ορατότητας χωρίς βοηθό θα απαγορεύεται.

K-021: Όλα τα εμπλεκόμενα στην κατασκευαστική δραστηριότητα οχήματα, μηχανήματα, πλωτά μέσα, μηχανές και εργαλεία θα φέρουν τις νόμιμες άδειες και εξοπλισμό, θα έχουν υποστεί όλους τους προβλεπόμενους ελέγχους και θα διατηρούνται συνεχώς συντηρημένα και σε καλή κατάσταση.

K-024: Ελάχιστη απόσταση και διαστήματα ασφαλείας θα προβλέπονται πλησίον του κινούμενου εξοπλισμού.

K-025: Οι αμφιβόλου ευστάθειας επιφάνειες του έργου θα σημαίνονται και θα απομονώνονται απαγορευομένης της πρόσβασης οχημάτων σ' αυτές.

K-026: Η μονόπλευρη φόρτωση βαρέων φορτίων και τα φορτία υψηλού κέντρου βάρους χωρίς ειδικά μέτρα θα απαγορεύονται.

K-027: Η είσοδος και έξοδος στο εργοτάξιο οχημάτων με προβληματική φόρτωση θα ελέγχεται.

K-028: Η εργασία φόρτωσης θα επιβλέπεται από εργοδηγό ή άλλο κατάλληλο άτομο (επιστάτης, στοιβαδός κλπ).

K-029: Η φόρτωση οχημάτων ή μηχανημάτων καθ' υπέρβαση των ορίων που προβλέπει ο κατασκευαστής θα απαγορεύεται.

K-030: Οι χρόνοι μετάβασης επιστροφής και εν γένει οι ταχύτητες των οχημάτων θα ελέγχονται συνεχώς.

K-031: Ο χώρος του εργοταξίου θα σημαίνεται καταλλήλως.

K-033: Θα απαγορεύεται η χωρίς λόγο παραμονή προσωπικού πλησίον της επικίνδυνης δραστηριότητας.

K-034: Η ορθή και συνεχής χρήση των καταλλήλων Μέσων Ατομικής Προστασίας θα ελέγχεται συνεχώς.

03000 ΠΤΩΣΕΙΣ ΑΠΟ ΥΨΟΣ

K-035: Για κάθε υψομετρική διαφορά >1.00 μ επιφανειών εντός του εργοταξίου θα λαμβάνεται μέριμνα για κατάλληλα μέτρα προστασίας έναντι πτώσης, ήτοι απομόνωση περιοχής ή απαγόρευση προσπέλασης ή κάλυψη ή περίφραξη ή ζώνες ασφαλείας ή κεκλιμένα πετάσματα ή δίκτυα.

K-038: Σε κάθε κεκλιμένη επιμήκη επιφάνεια όπου ενδεχόμενη απλή πτώση θα επιφέρει και μεγάλες ταχύτητες καθόδου θα λαμβάνονται τα ίδια μέτρα όπως και στις πτώσεις από ύψη.

K-039: Μέτρα για άρση της ολισθηρότητας των περιοχών προσπέλασης του εργοταξίου θα λαμβάνονται και σε περίπτωση αντικειμενικής δυσκολίας θα προβλέπεται κατάλληλη σήμανση και χρήση αντιολισθηρών υποδημάτων από τους εργαζόμενους.

K-040: Δημιουργία προσβάσιμων επιφανειών εργοταξίου ανώμαλης γεωμετρίας ή ατάκτως συσσωρευμένων υλικών θα αποφεύγεται και αν αυτό δεν είναι εφικτό κατάλληλα μέτρα θα λαμβάνονται (απομόνωση περιοχής, ασφαλείς διάδρομοι διέλευσης κλπ).

K-041: Συνεχής προσπάθεια θα καταβάλλεται στο εργοτάξιο από όλα τα εμπλεκόμενα μέρη για ευταξία ως προς την μόνιμη ή προσωρινή αποθήκευση υλικών και εξοπλισμού.

K-042: Θα υφίσταται συνεχής επίβλεψη εργοδηγού.

K-043: Κάθε επιφάνεια εργασίας θα ελέγχεται ως προς την φέρουσα ικανότητα της για την συνήθη και ορθή χρήση, πριν να επιτραπεί η εργασία σε αυτή.

K-044: Κάθε ειδική δίοδος (μαδέρια, ελαφρές πεζοπέφνες, πασαρέλες, ψηλές ράμπες, λαμαρίνες κλπ) και εφόσον απαιτείται θα είναι κατασκευασμένη ορθώς, με επαρκή γεωμετρία και αντοχή, αντιολισθηρή, ασφαλώς εδραζόμενη, κατάλληλα σημασμένη, με προστασία έναντι πτώσης και ολίσθησης.

K-045: Μόνο τυποποιημένος εξοπλισμός εγκεκριμένων κατασκευαστών θα χρησιμοποιείται στο εργοτάξιο.

K-046: Μόνο έμπειρο, καταρτισμένο και ευφυές προσωπικό θα χρησιμοποιείται στην εργασία αυτή.

K-047: Θα γίνεται χρήση μόνο αεροπερατών επενδύσεων στις προσόψεις των ικριωμάτων.

04000 ΕΚΡΗΞΕΙΣ, ΕΚΤΟΞΕΥΟΜΕΝΑ ΥΛΙΚΑ -ΘΡΑΥΣΜΑΤΑ

K-048: Πριν την έναρξη εργασιών χρήσης εκρηκτικών θα ελέγχεται ο χώρος ως προς τα μέτρα και τις αποστάσεις ασφαλείας, τα χαρακτηριστικά του πετρώματος και την ακολουθητέα μέθοδο εργασίας (διάτρησης, γόμωσης, εμπυρευμάτωσης, επιγόμεωσης, ελέγχου, πυροδότησης), τη μέθοδο γείωσης γομωτών, τα ΜΑΠ, τη σήμανση (ηχητική, οπτική) και μέθοδο επικοινωνίας, την διευθέτηση χώρων κατά επικινδυνότητα και αποκλεισμούς διόδων, την επιθυμητή περιοχή κατακρήμνισης, την διερχόμενη κυκλοφορία (πεζή και μη) και των γειτονικών κατασκευών και προστασία πληθυσμού.

K-049: Θα απαγορεύεται το κάπνισμα και η χρήση γυμνής φλόγας εντός της επικίνδυνης περιοχής.

K-050: Η πυροδότηση θα γίνεται κατόπιν ελέγχου γραμμής πυροδότησης και διαρροών προς γη και μόνο με δυναμοεκρηκτικά το κλειδί του οποίου θα φέρει πάντοτε μαζί του ο γομωτής-πυροδότης και όχι με χρήση ρεύματος πόλεως.

K-051: Θα απαγορεύεται η εργασία χωρίς επιπρόσθετα μέτρα ασφαλείας σε περίπτωση καταιγίδας, νεφών σκόνης, παρουσία γραμμών υψηλής τάσης ή πομποδεκτών ή παρασιτικών ρευμάτων.

K-052: Ο γομωτής πυροδότης μετά την παρέλευση του χρόνου ασφαλείας θα επισκέπτεται το μέτωπο και θα μετρά τα επιτυχή διατρήματα και τις πιθανές αφλογιστίες, σε τέτοια περίπτωση θα τίθεται σήμανση, φύλακας και θα αποφασίζεται η καταλληλότερη μέθοδος επαναπυροδότησης.

K-053: Θα απαγορεύεται αυστηρά η αποεπιγύμωση με σιδηρό εργαλείο και η επαναδιάτρηση σε υπόλοιπο διατρήματος (κοτσάνι).

K-054: Γενικά θα αποφεύγεται η αποθήκευση εκρηκτικών υλών αν όμως είναι απολύτως αναγκαίο τότε θα κατασκευασθεί αποθήκη σύμφωνα με τις προδιαγραφές και θα εκπονηθεί ειδικό σχέδιο ασφαλείας και κανονισμός λειτουργίας.

K-055: Κατά την απλή εναπόθεση ποσότητας εκρηκτικών μόνο ημερήσιας κατανάλωσης θα τηρούνται μέτρα παρόμοια με των αποθηκών, ενώ οι προσκομιζόμενες, καταναλωθείσες και αποκομιζόμενες ποσότητες θα καταγράφονται λεπτομερώς.

K-058: Αν χρειάζεται ικανός αριθμός φιαλών αερίου στο εργοτάξιο, η αποθήκευση θα γίνεται σε ευάερους χώρους, προστατευμένους από την ηλιακή ακτινοβολία, σε όρθια θέση, προσδεδωμένες με καλύμματα ασφαλείας και με διαχωρισμό αερίων όπως και πλήρεις - κενές φιάλες.

K-059: Δεν θα γίνονται δεκτοί προμηθευτές ή υπεργολάβοι που διακινούν φιάλες σε οριζόντια θέση, υπερθερμασμένες, κακοποιημένες, χωρίς κάλυμμα ασφαλείας, ελλιπώς στερεωμένες και σε κλειστά μη αεριζόμενα μεταλλικά κουβούκλια.

K-060: Στο μέτωπο εργασίας θα επιτρέπεται μόνο ένα φορείο με ζευγάρι φιαλών Οξυγόνου-Ασετιλίνης σταθερά προσδεδωμένων, κατάλληλα συνδεδωμένων, με καλή κατάσταση συνδέσεων, μανοεκτονωτών, μετρητών, σωλήνων, αντεπίστροφων φλογοπαγίδων, σαλμιών και λοιπού εξοπλισμού.

K-061: Θα απαγορεύεται αυστηρά οποιαδήποτε άλλη χρήση του αερίου αυτού.

K-062: Στο μέτωπο εργασίας θα επιτρέπεται μόνο μία φιάλη σταθερά προσδεδωμένη, κατάλληλα συνδεδωμένων, με καλή κατάσταση συνδέσεων, αντεπίστροφων φλογοπαγίδων, φλογίστρου και λοιπού εξοπλισμού.

K-064: Κατά την ανεύρεση, λόγω εκσκαφής, δικτύου πόλης η εκσκαφή θα συνεχίζεται χειρωνακτικά και υπό την επίβλεψη αρμόδιου υπαλλήλου της εταιρείας.

K-065: Η πλήρωση του δικτύου εσωτερικής εγκατάστασης και η χρήση του θα επιτρέπεται μόνο μετά τους απαραίτητους ελέγχους.

K-066: Θα τηρείται αυστηρό πρόγραμμα συντηρήσεων του εξοπλισμού.

K-070: Καμία ανύψωση με συρματόσχοινα δεν θα επιτρέπεται αν δεν γίνει σωστό αρτάνιασμα από αρμόδιο άτομο (σαμπανιαδότης, χειριστής).

K-071: Ο χειριστής της μηχανής θα έχει άμεση ορατότητα με την επικίνδυνη ζώνη ειδικά όταν επιχειρεί απέμφραξη.

K-072: Κανείς δεν θα εισέρχεται στην ζώνη εκτόξευσης υλικού.

05000 ΠΤΩΣΕΙΣ ΜΕΤΑΤΟΠΙΣΕΙΣ ΥΛΙΚΩΝ ΚΑΙ ΑΝΤΙΚΕΙΜΕΝΩΝ

K-073: Πριν την έναρξη εργασιών σε παλαιές κατασκευές θα προηγείται έλεγχος του οργανισμού τους.

K-074: Η άνευ προηγούμενου σχετικού ελέγχου υπέρβαση επιφόρτισης του Φέροντος Οργανισμού της κατασκευής θα απαγορεύεται.

K-075: Η άνευ προηγούμενου σχετικού ελέγχου επιβολή δονήσεων στο οργανισμό της κατασκευής θα απαγορεύεται.

K-079: Τα προς αποξήλωση στοιχεία θα φέρονται συνεχώς καθόσον χρόνο θα διαρκεί η διαδικασία της αφαίρεσής των.

K-080: Τα αναρτούμενα στοιχεία θα φέρονται συνεχώς καθόσον χρόνο θα διαρκεί η διαδικασία στερέωσης τους, τα δε ήδη αναρτημένα θα ελέγχονται για τυχόν αστοχίες των συνδέσμων των.

K-081: Θα απαγορεύεται η διακίνηση μη χύδην υλικών που δεν θα είναι σταθερά προσδεδμένα στο πήγμα του οχήματος ή εξασφαλισμένα έναντι μετακίνησης.

K-082: Κατά την ανυψωτική δραστηριότητα υλικών θα λαμβάνεται κάθε πρόσφορο μέσο για να αποφευχθεί η πρόσκρουση του φορτίου (ασύστροφα συρματόσχοινα, οδηγιά σχοινία, επαρκής ανυψωτική ικανότητα και ύψος, χώρος ελεύθερος εμποδίων).

K-083: Τα υλικά που μεταφέρονται σε παλέτες θα μετακινούνται κατόπιν ελέγχου της συσκευασίας τους.

K-084: Θα υφίσταται καλός συντονισμός σε περίπτωση συνδυασμένης ανύψωσης φορτίων από δύο ανυψωτικές διατάξεις.

K-085: Η πρόσδεση φορτίου για ανύψωση θα γίνεται ή θα επιβλέπεται από έμπειρο άτομο (σαμπανιαδότης).

K-086: Όλο το προσωπικό που θα εμπλέκεται σε χειρωνακτική μεταφορά βαρέων φορτίων θα έχει εκπαιδευτεί επ' αυτού.

K-087: Θα απαγορεύεται η απ'ευθείας χειρωνακτική μετακίνηση υλικών που δεν προσφέρουν σταθερή λαβή.

K-088: Θα απαγορεύεται η υπερστοίβαση υλικών χύδην ή μη, ειδικά αυτών που δεν προσφέρουν σταθερή βάση έδρασης ή που δίνουν σωρούς ασταθείς.

K-089: Απόθεση σωρών χύδην υλικών με προσωρινές γωνίες πρानών μεγαλύτερες από τη φυσική δεν θα επιτρέπεται.

K-090: Η απόληψη υλικού από στοίβα ή σωρό με τρόπο που να υπονομεύει την ευστάθεια τους θα απαγορεύεται.

06000 ΠΥΡΚΑΪΕΣ

K-091: Πλησίον επικινδύνων για πυρκαϊά δραστηριοτήτων θα υπάρχει πάντοτε κατάλληλη πυροσβεστική διάταξη σε περίοπτη θέση, σε καλή κατάσταση, άμεσα προσπελάσιμη και αναγομωμένη.

K-092: Η είσοδος και έξοδος στο εργοτάξιο οχημάτων - μηχανημάτων χωρίς τους απαραίτητους πυροσβεστήρες δεν θα επιτρέπεται.

K-093: Οι προσωρινές αποθέσεις καυσίμων θα ελέγχονται τακτικά και οι διαμορφωμένες εγκαταστάσεις θα πληρούν όλες τις προδιαγραφές των αντίστοιχων μονίμων.

K-094: Μέριμνα θα λαμβάνεται ώστε το καύσιμο φορτίο πλησίον να είναι το ελάχιστο δυνατόν.

K-095: Εκτεταμένη αποψίλωση θα διενεργείται στην περιοχή του εργοταξίου πριν την έναρξη της καλοκαιρινής περιόδου, εφόσον απαιτείται και οι επιτόπιες συνθήκες το επιβάλουν.

K-096: Σύστημα ταχείας και συχνής αποκομιδής απορριμμάτων θα οργανωθεί στο εργοτάξιο.

K-097: Εργασία πλησίον εναερίων ηλεκτρικών αγωγών, που πρέπει να παραμείνουν υπό τάση, θα εκτελείται με μέγιστη προσοχή και με τα κατάλληλα μέτρα ασφαλείας.

K-098: Θα γίνεται προσπάθεια μη συνύπαρξης σε κοντινή απόσταση ηλεκτροφόρων γραμμών, κατασκευαστική δραστηριότητα και καύσιμο φορτίο.

K-099: Πριν την έναρξη εργασιών θα επιχειρείται εντοπισμός πιθανής κοντινής διέλευσης ρευματοφόρου γραμμής και ή δυνατόν διακοπή της.

K-100: Θα απαγορεύεται η παρουσία ευφλέκτων πλησίον της δραστηριότητας αυτής.

07000 ΗΛΕΚΤΡΟΠΛΗΞΙΑ

K-101: Ιδιαίτερη προσοχή θα δοθεί στην περίπτωση εναερίων ηλεκτροφόρων γραμμών, όταν εκτελούνται εργασίες με ανυψούμενα υλικά ή εξοπλισμό (σωλήνες, μπετόβεργες, γερανός, αντλία σκυροδέματος, υδροβολές, εκτοξεύσεις, ανατροπή οχημάτων, καλαθοφόρα, αερομεταφορές, εκνεφώσεις κλπ).

K-102: Το δίκτυο ηλεκτροδότησης του έργου θα πληροί τις προδιαγραφές του κανονισμού ηλεκτρικών εγκαταστάσεων.

K-103: Όλοι οι εργαζόμενοι και ιδιαίτερα οι χειριστές ηλεκτρικών εργαλείων και μηχανημάτων θα εκπαιδευθούν στην ορθή χρήση, συντήρηση, προφύλαξη, ανάπτυξη και αποσυναρμολόγηση του δικτύου όπως και στην σωστή ρευματοληψία και διανομή ρεύματος.

K-104: Το δίκτυο του εργοταξίου θα τελεί υπό την συνεχή επίβλεψη καταλλήλου ατόμου με προσόντα ανάλογα και με την δυναμικότητα της εγκατάστασης.

K-105: Η εργασία σε περιοχές με βεβαρημένες συνθήκες κεραυνοπληξίας λόγω αναγλύφου, σύστασης ή παρουσίας εξοπλισμού σε περίοδο καταιγίδας ή χαμηλής διέλευσης νεφών δεν θα επιτρέπεται, ειδικά θα απαγορεύονται αυστηρά οι μεταγίσεις καυσίμων.

K-106: Ο επικίνδυνος για κεραυνοπληξία εξοπλισμός (σιλό, γερανοί, οχήματα, βυτία καυσίμων, ιστοί, κλπ) θα προστατεύεται κατάλληλα.

K-107: Ασφαλή καταφύγια για το προσωπικό θα υφίστανται για την περίοδο καταιγίδας.

K-108: Ειδικές εργασίες απαιτούσες υψηλή ασφάλεια έναντι ατμοσφαιρικού ηλεκτρισμού (γόμωση εκρηκτικών, σκόνες μετάλλων κλπ) θα παρακολουθούνται με όργανα οι δυσμενείς φυσικές παράμετροι.

K-109: Θα απαγορεύεται η επέμβαση προς επισκευή ή συντήρηση σε μη εξουσιοδοτημένα άτομα.

K-110: Θα απαγορεύεται η οποιαδήποτε μετασκευή τυποποιημένου εξοπλισμού.

08000 ΠΝΙΓΜΟΣ ΑΣΦΥΞΙΑ

K-113: Κάθε θέση εργασίας θα επιτηρείται συνεχώς και όλοι οι εργαζόμενοι θα γνωρίζουν την θέση τουλάχιστον δύο συνεργατών τους και θα αναφέρουν πάσα αλλαγή θέσης των.

K-116: Η εργασία στα έγκατα κατασκευών (έγκοιλα, ρεύματα, τάφροι, φρέατα, εκσκαφές, κανάλια, ταμιευτήρες, σήραγγες, δεξαμενές, διπύθμενα, βυτία, κάδοι κλπ) σε φάση ηυξημένου κινδύνου κατάκλυσης από υγρό μέσο θα απαγορεύεται.

K-117: Για την περίπτωση μη αναμενόμενης πάντως πιθανής κατάκλυσης (θραύση σωλήνος ύδρευσης, θραύση δικλείδας, άφιξη πλημμυρικού προφίλ υδατορεύματος, θραύση κυματισμού κλπ) ή ρευστοποίησης εδάφους θα προβλέπεται διάταξη ταχείας ανάσυρσης εργαζομένων.

09000 ΕΓΚΑΥΜΑΤΑ

K-123: Η επαφή με υλικά έντονης αλκαλικής αντίδρασης (τσιμέντο, σκυρόδεμα, ειδικά κονιάματα, απορρύπανση κλπ) θα αποφεύγεται.

K-124: Θα υφίσταται πλησίον της διεργασίας αυτής δυνατότητα πλύσης με άφθονο νερό.

10000 ΕΚΘΕΣΗ ΣΕ ΒΛΑΠΤΙΚΟΥΣ ΠΑΡΑΓΟΝΤΕΣ

K-125: Κατά την διάρκεια συγκολλήσεων θα χρησιμοποιούνται πετάσματα για την προστασία του κοινού και των πλησίον ευρισκόμενων εργαζομένων.

K-126: Η έκθεση των εργαζομένων στην ηλιακή ακτινοβολία θα ελαχιστοποιείται.

K-127: Οι οθόνες οπτικής απεικόνισης θα είναι χαμηλής ακτινοβολίας.

K-128: Η έκθεση των εργαζομένων στην ηλεκτρομαγνητική ακτινοβολία θα ελαχιστοποιείται.

K-129: Η εργασία με ιοντίζουσες ακτινοβολίες θα καλύπτεται από ειδική διαδικασία ασφαλείας.

K-130: Η πιθανότητες άμεσης οπτικής επαφής με LASER θα ελαχιστοποιείται.

K-131: Μέριμνα θα λαμβάνεται ώστε οι θορυβώδεις εγκαταστάσεις και δραστηριότητες να επιλέγονται κατάλληλα ή να τροποποιούνται ή να τίθενται μακριά ή να απομονώνονται και αν αυτό δεν είναι εφικτό θα τίθεται σήμανση στην περιοχή και θα ελαχιστοποιείται η έκθεση των εργαζομένων.

K-132: Θα επιλέγονται μέθοδοι εργασίας που παράγουν την κατά το δυνατό λιγότερη σκόνη (πχ υγρή δέσμευση στην πηγή, αποκονίωση αναρρόφησης, κλειστά συστήματα κλπ) και αν αυτό δεν είναι εφικτό θα ελαχιστοποιείται η έκθεση των εργαζομένων.

K-133: Σε εργασία ακραίων θερμοκρασιών θα ακολουθείται ειδικό σχέδιο αντιμετώπισης.

K-134: Η έκθεση των εργαζομένων σε υγρά περιβάλλοντα πρέπει να ελαχιστοποιείται ενώ μέριμνα θα λαμβάνεται για μείωση των επιπτώσεων (στολές, αερισμός, στραγγίσεις, απορροές, υποβιβασμός υδροφόρου ορίζοντα κλπ).

K-135: Σε χώρους με πιθανότητα ανάπτυξης ατμόσφαιρας δηλητηριωδών αερίων θα ανιχνεύεται συνεχώς ο χώρος όσον αφορά τον επικίνδυνο παράγοντα, εφόσον τα μέτρα (περιορισμός εκπομπών, αλλαγή μεθόδου εργασίας, αερισμός χώρου, αύξηση όγκου πεδίου διάχυσης κλπ) δεν κρίνονται επαρκή ή σίγουρα.

K-136: Κάθε υλικό που θα εισέρχεται στο εργοτάξιο θα είναι αναγνωρισμένο και θα φέρει επισήμανση, ενώ η έκθεση στα τοξικά υλικά θα ελέγχεται συνεχώς.

K-137: Στο εργοτάξιο δεν θα γίνεται χρήση υλικών που περιέχουν αμιάντο.

K-138: Σε περίπτωση ανάγκης χειρισμού παλαιών υλικών αμιάντου η εργασία θα καλύπτεται από ειδική διαδικασία.

K-139: Οι χώροι αποθήκευσης ή εφαρμογής τέτοιων υλικών θα είναι καλά αεριζόμενοι.

K-140: Η επιστροφή στο μέτωπο ανατίναξης θα γίνεται μετά από το χαρακτηριστικό σήμα και στα υπόγεια μέτωπα θα ελέγχεται, μετά τον αερισμό, η ποιότητα της ατμόσφαιρας (NOx, O₂, LEL κλπ).

K-141: Η έκθεση του προσωπικού στα καυσαέρια των οχημάτων, μηχανημάτων και μηχανών θα ελαχιστοποιείται.

K-142: Μέριμνα θα λαμβάνεται για τον επαρκή αερισμό των κλειστών θέσεων συγκόλλησης (έντονος αερισμός, ορθή απαγωγή αερίων, αυτόνομες συσκευές προσαγωγής αέρος).

K-143: Πριν την έναρξη εργασιών συγκόλλησης θα μελετάται η περιεκτικότητα σε επικίνδυνα στοιχεία ή συνδυασμούς αυτών των ηλεκτροδίων και του μετάλλου (πχ HCN).

K-146: Θα αποφεύγεται η έκθεση σε καρκινογόνους παράγοντες.

K-147: Θα επιχειρείται απολύμανση ή εξουδετέρωση των μολυσμένων περιοχών αλλιώς θα αποφεύγεται η επαφή γυμνών μερών του σώματος με μολυσμένα υλικά, όπως επίσης και η άμεση εισπνοή και το κάπνισμα.

K-148: Απαγορεύεται η εστίαση εντός μολυσμένων χώρων.

K-149: Θα επιτρέπεται η εργασία μόνο σε άτομα που έχουν εμβολιασθεί κατάλληλα.

K-150: Σε κάθε φάση εργασίας θα υφίστανται κατάλληλοι και επαρκείς χώροι υγιεινής ανάλογα και με τον αριθμό των εργαζομένων, καθαριζόμενοι τακτικά και αποτελεσματικά και συντηρούμενοι.

K-151: Σε περίπτωση εμφάνισης ζώων στην περιοχή του έργου η εργασία θα σταματά και θα επιχειρείται εκδίωξη των, επίσης μέριμνα θα λαμβάνεται για την αντιμετώπιση επικινδύνων εντόμων και ερπετών και θα επιβάλλεται η χρήση γαντιών για τον χειρισμό υλικών σε άμεση επαφή με το έδαφος.

ΤΜΗΜΑ Δ

Πρόσθετα Στοιχεία και Σχέδια

Οδηγίες σύνταξης

Σχεδιάζεται στον προβλεπόμενο χώρο αυτού του εντύπου ή επισυνάπτεται σχεδιάγραμμα της θέσης του έργου στο οποίο θα φαίνεται με χαρακτηριστικό και εύκολα αντιληπτό τρόπο (π.χ. διαφορετικό χρώμα, διαφορετικό είδος ή πάχος γραμμών κλπ.) ή και περιγραφικά τα παρακάτω στοιχεία:

1. Δίοδοι προσπέλασης στο εργοτάξιο και πρόσβασης στις θέσεις εργασίας.
Δίοδος προς το εργοτάξιο αποτελεί το τμήμα που εφάπτεται το εργοτάξιο με την οδό Επαρχιακή οδός Θηβών - Αθηνών
Οι προσβάσεις προς τις θέσεις εργασίας θα μεταβάλλονται συνεχώς, ακολουθώντας την εκάστοτε φάση κατασκευής.
2. Δίοδοι κυκλοφορίας πεζών και οχημάτων εντός του εργοταξίου.
Η κυκλοφορία πεζών και οχημάτων θα μεταβάλλονται συνεχώς, ακολουθώντας την εκάστοτε φάση κατασκευής.
3. Χώροι εγκατάστασης του βασικού μηχανικού εξοπλισμού.
Αρχικώς όπως φαίνεται στο σκαρίφημα.
4. Χώροι αποθήκευσης.
Αρχικώς όπως φαίνεται στο σκαρίφημα.
5. Χώροι συλλογής άχρηστων και επικίνδυνων υλικών (θα περιγράφεται και ο τρόπος αποκομιδής τους).
Πρωτογενής συλλογή και απομάκρυνση των άχρηστων υλικών με ενοικιαζόμενους κάδους (container)
6. Χώροι υγιεινής, εστίασης και πρώτων βοηθειών.
Δίπλα των γραφείων του εργοταξίου υφίσταται γραφείο με φορητό φαρμακείο για Α' Βοήθειες και πυροσβεστήρα, Βόρεια των προαναφερθέντων γραφείων και σε απόσταση 50μ. Υπάρχουν χώροι υγιεινής για τους εργαζόμενους
7. Άλλα σημεία, χώροι ή ζώνες που απαιτούνται για την ασφάλεια και την υγεία των εργαζομένων.
Δεν υπάρχουν άλλα σημεία ή ζώνες όπου απαιτούνται για την ασφάλεια των εργαζομένων



Ar house 2.dwg

ΤΜΗΜΑ Ε

Νομοθετικά κείμενα για τη λήψη μετρων προστασίας

1) ΔΕΗ 22/8/97

ΟΔΗΓΙΕΣ ΓΙΑ ΠΡΟΛΗΨΗ ΑΤΥΧΗΜΑΤΩΝ ΣΤΟ ΔΙΚΤΥΟ ΤΗΣ ΔΕΗ

2) ΕΓΚ 130427/90

ΑΝΤΙΜΕΤΩΠΙΣΗ ΘΕΡΜΙΚΗΣ ΚΑΤΑΠΟΝΗΣΗΣ ΕΡΓΑΖΟΜΕΝΩΝ ΚΑΤ'Α ΤΟ ΘΕΡΟΣ

3) ΕΛΟΤ 891/88

ΣΥΡΜΑΤΟΣΧΟΙΝΑ ΓΙΑ ΑΝΥΨΩΤΙΚΕΣ ΣΥΣΚΕΥΕΣ - ΚΩΔΙΚΑΣ ΠΡΑΚΤΙΚΗΣ ΓΙΑ ΕΛΕΓΧΟ ΚΑΙ ΑΠΟΡΡΙΨΗ

4) Ν 1430/84 - (49/Α/1984)

ΚΥΡΩΣΗ ΤΗΣ ΑΡΙΘ.62 ΔΙΕΘΝΟΥΣ ΣΥΜΒΑΣΗΣ ΕΡΓΑΣΙΑΣ "ΠΟΥ ΑΦΟΡΑ ΤΙΣ ΔΙΑΤΑΞΕΙΣ ΑΣΦΑΛΕΙΑΣ ΣΤΗΝ ΟΙΚΟΔΟΜΙΚΗ ΒΙΟΜΗΧΑΝΙΑ" ΚΑΙ ΤΗ ΡΥΘΜΙΣΗ ΘΕΜΑΤΩΝ ΠΟΥ ΕΧΟΥΝ ΣΧΕΣΗ ΜΕ ΑΥΤΗ

5) Ν 2094/92 - (182/Α/1992)

ΚΥΡΩΣΗ ΤΟΥ ΚΩΔΙΚΑ ΟΔΙΚΗΣ ΚΥΚΛΟΦΟΡΙΑΣ (ΚΟΚ)

6) ΠΔ 105/95 - (67/Α/1995)

ΕΛΑΧΙΣΤΕΣ ΠΡΟΔΙΑΓΡΑΦΕΣ ΓΙΑ ΤΗΝ ΣΗΜΑΝΣΗ ΑΣΦΑΛΕΙΑΣ ΚΑΙ ΥΓΕΙΑΣ ΣΤΗΝ ΕΡΓΑΣΙΑ ΣΕ ΣΥΜΜΟΡΦΩΣΗ ΜΕ ΤΗΝ ΟΔΗΓΙΑ 92/58/ΕΟΚ

7) ΠΔ 1073/81 - (260/Α/1981)

ΠΕΡΙ ΜΕΤΡΩΝ ΑΣΦΑΛΕΙΑΣ ΚΑΤΑ ΤΗΝ ΕΚΤΕΛΕΣΙΝ ΕΡΓΑΣΙΩΝ ΕΙΣ ΕΡΓΟΤΑΞΙΑ ΟΙΚΟΔΟΜΩΝ ΚΑΙ ΠΑΣΗΣ ΦΥΣΕΩΣ ΕΡΓΩΝ ΑΡΜΟΔΙΟΤΗΤΟΣ ΠΟΛΙΤΙΚΟΥ ΜΗΧΑΝΙΚΟΥ

8) ΠΔ 17/78 - (3/Α/1978)

ΠΕΡΙ ΣΥΜΠΛΗΡΩΣΕΩΣ ΤΟΥ ΑΠΟ 22/29.12.33 ΠΔ ΠΕΡΙ ΑΣΦΑΛΕΙΑΣ ΕΡΓΑΤΩΝ ΚΑΙ ΥΠΑΛΛΗΛΩΝ ΕΡΓΑΖΟΜΕΝΩΝ ΕΠΙ ΦΟΡΗΤΩΝ ΚΛΙΜΑΚΩΝ

9) ΠΔ 186/95 - (97/Α/1995)

ΠΡΟΣΤΑΣΙΑ ΤΩΝ ΕΡΓΑΖΟΜΕΝΩΝ ΑΠΟ ΚΙΝΔΥΝΟΥΣ ΠΟΥ ΔΙΑΤΡΕΧΟΥΝ ΛΟΓΩ ΤΗΣ ΕΚΘΕΣΗΣ ΤΟΥΣ ΣΕ ΒΙΟΛΟΓΙΚΟΥΣ ΠΑΡΑΓΟΝΤΕΣ ΚΑΤΑ ΤΗΝ ΕΡΓΑΣΙΑ ΣΕ ΣΥΜΜΟΡΦΩΣΗ ΜΕ ΤΙΣ ΟΔΗΓΙΕΣ ΤΟΥ ΣΥΜΒΟΥΛΙΟΥ 90/679/ΕΟΚ ΚΑΙ 93/88/ΕΟΚ (ΤΡΟΠΟΠΟΙΗΣΗ ΠΔ 174/97 - ΦΕΚ 150/Α/1997)

10) ΠΔ 22.12.33 - (406/Α/1933)

ΠΕΡΙ ΑΣΦΑΛΕΙΑΣ ΕΡΓΑΤΩΝ ΚΑΙ ΥΠΑΛΛΗΛΩΝ ΕΡΓΑΖΟΜΕΝΩΝ ΕΠΙ ΦΟΡΗΤΩΝ ΚΛΙΜΑΚΩΝ

11) ΠΔ 225/89 - (149/Α/1989)

ΥΓΙΕΙΝΗ ΚΑΙ ΑΣΦΑΛΕΙΑ ΣΤΑ ΥΠΟΓΕΙΑ ΤΕΧΝΙΚΑ ΕΡΓΑ

12) ΠΔ 305/96 - (212/Α/1996)

ΕΛΑΧΙΣΤΕΣ ΠΡΟΔΙΑΓΡΑΦΕΣ ΑΣΦΑΛΕΙΑΣ ΚΑΙ ΥΓΕΙΑΣ ΠΟΥ ΠΡΕΠΕΙ ΝΑ ΕΦΑΡΜΟΖΟΝΤΑΙ ΣΤΑ ΠΡΟΣΩΡΙΝΑ Η ΚΙΝΗΤΑ ΕΡΓΟΤΑΞΙΑ ΣΕ ΣΥΜΜΟΡΦΩΣΗ ΜΕ ΤΗΝ ΟΔΗΓΙΑ 92/57/ΕΟΚ

13) ΠΔ 307/86 - (135/Α/1986)

ΠΡΟΣΤΑΣΙΑ ΤΗΣ ΥΓΕΙΑΣ ΤΩΝ ΕΡΓΑΖΟΜΕΝΩΝ ΠΟΥ ΕΚΤΙΘΕΝΤΑΙ ΣΕ ΟΡΙΣΜΕΝΟΥΣ ΧΗΜΙΚΟΥΣ ΠΑΡΑΓΟΝΤΕΣ ΚΑΤΑ ΤΗΝ ΔΙΑΡΚΕΙΑ ΤΗΣ ΕΡΓΑΣΙΑΣ ΤΟΥΣ (ΠΔ 77/93 - ΦΕΚ 34/Α/1993 ΚΑΙ ΠΔ 90/99 - ΦΕΚ 94/Α/1999)

14) ΠΔ 31/90 - (11/Α/1990)

ΕΠΙΒΛΕΨΗ ΤΗΣ ΛΕΙΤΟΥΡΓΙΑΣ, ΧΕΙΡΙΣΜΟΣ ΚΑΙ ΣΥΝΤΗΡΗΣΗ ΜΗΧΑΝΗΜΑΤΩΝ ΕΚΤΕΛΕΣΗΣ ΤΕΧΝΙΚΩΝ ΕΡΓΩΝ (ΤΡΟΠΟΠΟΙΗΣΗ ΠΔ 49/91 - ΦΕΚ 180/Α/1991)

15) ΠΔ 329/83 - (118/Α/1983)

ΤΑΞΙΝΟΜΗΣΗ ΚΑΙ ΕΠΙΣΗΜΑΝΣΗ ΤΩΝ ΕΠΙΚΙΝΔΥΝΩΝ ΟΥΣΙΩΝ ΣΕ ΣΥΜΜΟΡΦΩΣΗ ΜΕ ΤΙΣ ΟΔΗΓΙΕΣ ΤΟΥ ΣΥΜΒΟΥΛΙΟΥ ΤΩΝ ΕΚ 67/548/ΕΟΚ, 69/81/ΕΟΚ, 70/179/ΕΟΚ, 71/141/ΕΟΚ, 73/146/ΕΟΚ, 75/409/ΕΟΚ, 79/831/ΕΟΚ ΚΑΙ ΤΗΣ ΕΠΙΤΡΟΠΗΣ ΤΩΝ ΕΚ 76/907/ΕΟΚ, 79/370/ΕΟΚ (ΤΡΟΠΟΠΟΙΗΣΗ ΥΑ279/85 - ΦΕΚ 135/Α/1986)

16) ΠΔ 377/93 - (160/Α/1993)

ΠΡΟΣΑΡΜΟΓΗ ΤΗΣ ΕΛΛΗΝΙΚΗΣ ΝΟΜΟΘΕΣΙΑΣ ΣΤΙΣ ΟΔΗΓΙΕΣ 89/392/ΕΟΚ ΚΑΙ 91/368/ΕΟΚ ΣΧΕΤΙΚΑ ΜΕ ΤΙΣ ΜΗΧΑΝΕΣ

17) ΠΔ 395/94 - (220/Α/1994)

ΕΛΑΧΙΣΤΕΣ ΠΡΟΔΙΑΓΡΑΦΕΣ ΑΣΦΑΛΕΙΑΣ ΚΑΙ ΥΓΕΙΑΣ ΓΙΑ ΤΗΝ ΧΡΗΣΙΜΟΠΟΙΗΣΗ ΕΞΟΠΛΙΣΜΟΥ ΕΡΓΑΣΙΑΣ ΑΠΟ ΤΟΥΣ ΕΡΓΑΖΟΜΕΝΟΥΣ ΚΑΤΑ ΤΗΝ ΕΡΓΑΣΙΑ ΤΟΥΣ ΣΕ ΣΥΜΜΟΡΦΩΣΗ ΜΕ ΤΗΝ ΟΔΗΓΙΑ 89/655/ΕΟΚ (ΤΡΟΠΟΠΟΙΗΣΗ ΠΔ 89/99 - ΦΕΚ 94/Α/1999)

18) ΠΔ 396/94 - (220/Α/1994)

ΕΛΑΧΙΣΤΕΣ ΠΡΟΔΙΑΓΡΑΦΕΣ ΑΣΦΑΛΕΙΑΣ ΚΑΙ ΥΓΕΙΑΣ ΓΙΑ ΤΗΝ ΧΡΗΣΗ ΑΠΟ ΤΟΥΣ ΕΡΓΑΖΟΜΕΝΟΥΣ ΕΞΟΠΛΙΣΜΩΝ ΑΤΟΜΙΚΗΣ ΠΡΟΣΤΑΣΙΑΣ ΚΑΤΑ ΤΗΝ ΕΡΓΑΣΙΑ ΣΕ ΣΥΜΜΟΡΦΩΣΗ ΜΕ ΤΗΝ ΟΔΗΓΙΑ 89/656/ΕΟΚ

19) ΠΔ 397/94 - (221/Α/1994)

ΕΛΑΧΙΣΤΕΣ ΑΠΑΙΤΗΣΕΙΣ ΥΓΙΕΙΝΗΣ ΚΑΙ ΑΣΦΑΛΕΙΑΣ ΓΙΑ ΤΟ ΧΕΙΡΩΝΑΚΤΙΚΟ ΧΕΙΡΙΣΜΟ ΦΟΡΤΙΩΝ ΟΠΟΥ ΥΠΑΡΧΕΙ ΙΔΙΑΙΤΕΡΟΣ ΚΙΝΔΥΝΟΣ ΒΛΑΒΗΣ ΤΗΣ ΡΑΧΗΣ ΚΑΙ ΤΗΣ ΟΣΦΥΙΚΗΣ ΧΩΡΑΣ ΣΕ ΣΥΜΜΟΡΦΩΣΗ ΜΕ ΤΗΝ ΟΔΗΓΙΑ

90/269/ΕΟΚ

20) ΠΔ 398/94 - (221/Α/94)

ΕΛΑΧΙΣΤΕΣ ΠΡΟΔΙΑΓΡΑΦΕΣ ΑΣΦΑΛΕΙΑΣ ΚΑΙ ΥΓΕΙΑΣ ΚΑΤΑ ΤΗΝ ΕΡΓΑΣΙΑ ΣΕ ΕΞΟΠΛΙΣΜΟ ΜΕ ΘΘΝΗ ΟΠΤΙΚΗΣ ΑΠΕΙΚΟΝΙΣΗΣ ΣΕ ΣΥΜΜΟΡΦΩΣΗ ΜΕ ΤΗΝ ΟΔΗΓΙΑ 90/270/ΕΟΚ

21) ΠΔ 399/94 - (221/Α/1994)

ΠΡΟΣΤΑΣΙΑ ΤΩΝ ΕΡΓΑΖΟΜΕΝΩΝ ΑΠΟ ΤΟΥΣ ΚΙΝΔΥΝΟΥΣ ΠΟΥ ΣΥΝΔΕΟΝΤΑΙ ΜΕ ΤΗΝ ΕΚΘΕΣΗ ΣΕ ΚΑΡΚΙΝΟΓΟΝΟΥΣ ΠΑΡΑΓΟΝΤΕΣ ΚΑΤΑ ΤΗΝ ΕΡΓΑΣΙΑ ΣΕ ΣΥΜΜΟΡΦΩΣΗ ΜΕ ΤΗΝ ΟΔΗΓΙΑ ΤΟΥ ΣΥΜΒΟΥΛΙΟΥ 90/394/ΕΟΚ

22) ΠΔ 70Α/88 - (31/Α/1988)

ΠΡΟΣΤΑΣΙΑ ΤΩΝ ΕΡΓΑΖΟΜΕΝΩΝ ΠΟΥ ΕΚΤΙΘΕΝΤΑΙ ΣΕ ΑΜΙΑΝΤΟ ΚΑΤΑ ΤΗΝ ΕΡΓΑΣΙΑ

23) ΠΔ 778/80 - (193/Α/1980)

ΠΕΡΙ ΜΕΤΡΩΝ ΑΣΦΑΛΕΙΑΣ ΚΑΤΑ ΤΗΝ ΕΚΤΕΛΕΣΗ ΟΙΚΟΔΟΜΙΚΩΝ ΕΡΓΑΣΙΩΝ

24) ΠΔ 85/91 - (38/Α/1991)

ΠΡΟΣΤΑΣΙΑ ΤΩΝ ΕΡΓΑΖΟΜΕΝΩΝ ΑΠΟ ΤΟΥΣ ΚΙΝΔΥΝΟΥΣ ΠΟΥ ΔΙΑΤΡΕΧΟΥΝ ΛΟΓΩ ΤΗΣ ΕΚΘΕΣΗΣ ΤΟΥΣ ΣΤΟ ΘΟΡΥΒΟ ΚΑΤΑ ΤΗΝ ΕΡΓΑΣΙΑ, ΣΕ ΣΥΜΜΟΡΦΩΣΗ ΠΡΟΣ ΤΗΝ ΟΔΗΓΙΑ 86/188/ΕΟΚ

25) ΠΔ 94/87 - (54/Α/1987)

ΠΡΟΣΤΑΣΙΑ ΤΩΝ ΕΡΓΑΖΟΜΕΝΩΝ ΠΟΥ ΕΚΤΙΘΕΝΤΑΙ ΣΤΟΝ ΜΕΤΑΛΛΙΚΟ ΜΟΛΥΒΟ ΚΑΙ ΤΙΣ ΕΝΩΣΕΙΣ ΙΟΝΤΩΝ ΤΟΥ ΚΑΤΑ ΤΗΝ ΕΡΓΑΣΙΑ

26) ΠΔ 95/78 - (20/Α/1978)

ΠΕΡΙ ΜΕΤΡΩΝ ΥΓΙΕΙΝΗΣ ΚΑΙ ΑΣΦΑΛΕΙΑΣ ΤΩΝ ΑΠΑΣΧΟΛΟΥΜΕΝΩΝ ΕΙΣ ΕΡΓΑΣΙΑΣ ΣΥΓΚΟΛΛΗΣΕΩΝ

27) ΣΣΕ ΟΙΚΟΔΟΜΩΝ

ΔΙΑΚΟΠΗ ΕΡΓΑΣΙΑΣ ΓΙΑ ΘΕΡΜΟΚΡΑΣΙΕΣ ΠΑΝΩ ΑΠΟ 39°C ΥΠΟ ΣΚΙΑ

28) ΥΑ 1014(ΦΟΡ)94 - (216/Α/2001)

ΕΓΚΡΙΣΗ ΚΑΝΟΝΙΣΜΩΝ ΑΚΤΙΝΟΠΡΟΣΤΑΣΙΑΣ

29) ΥΑ 14165/Φ17/373/93 - (673/Β/1993)

ΚΑΝΟΝΙΣΜΟΣ ΓΙΑ ΤΗΝ ΑΣΦΑΛΗ ΚΑΤΑΣΚΕΥΗ ΚΑΙ ΚΥΚΛΟΦΟΡΙΑ ΤΩΝ ΔΟΧΕΙΩΝ ΠΙΕΣΗΣ ΚΑΙ ΤΩΝ ΣΥΣΚΕΥΩΝ ΑΕΡΙΟΥ

30) ΥΑ 16440/Φ10.4/445/93 - (756/Β/1993)

ΚΑΝΟΝΙΣΜΟΣ ΠΑΡΑΓΩΓΗΣ ΚΑΙ ΔΙΑΘΕΣΗΣ ΣΤΗΝ ΑΓΟΡΑ ΣΥΝΑΡΜΟΛΟΓΟΥΜΕΝΩΝ ΜΕΤΑΛΛΙΚΩΝ ΣΤΟΙΧΕΙΩΝ ΓΙΑ ΤΗΝ ΑΣΦΑΛΗ ΚΑΤΑΣΚΕΥΗ ΚΑΙ ΧΡΗΣΗ ΜΕΤΑΛΛΙΚΩΝ ΣΚΑΛΩΣΙΩΝ

31) ΥΑ 18477/92 - (558/Β/1992)

ΚΑΘΟΡΙΣΜΟΣ ΕΠΙΤΡΕΠΟΜΕΝΩΝ ΟΡΙΩΝ ΕΚΠΟΜΠΗΣ ΜΟΝΟΞΕΙΔΙΟΥ ΤΟΥ ΑΝΘΡΑΚΑ (CO) ΚΑΙ ΥΔΡΟΓΟΝΑΝΘΡΑΚΩΝ (HC) ΣΤΑ ΚΑΥΣΑΕΡΙΑ ΤΩΝ ΒΕΝΖΙΝΟΚΙΝΗΤΩΝ ΟΔΙΚΩΝ ΟΧΗΜΑΤΩΝ ΜΕ ΤΕΤΡΑΧΡΟΝΟ ΚΙΝΗΤΗΡΑ ΚΑΙ ΚΑΘΙΕΡΩΣΗ ΣΧΕΤΙΚΗΣ ΜΕΘΟΔΟΥ ΜΕΤΡΗΣΗΣ

32) ΥΑ 19846/79 - (Χ/Α/1979)

ΠΕΡΙ ΕΦΟΔΙΑΣΜΟΥ ΤΩΝ ΑΥΤΟΚΙΝΗΤΩΝ ΟΧΗΜΑΤΩΝ ΚΑΙ ΤΡΙΚΥΚΛΩΝ ΜΟΤΟΣΥΚΛΕΤΩΝ ΜΕ ΠΥΡΟΣΒΕΣΤΗΡΕΣ (ΤΡΟΠΟΠΟΙΗΣΗ ΥΑ 2750/80)

33) ΥΑ 22/5/93 - (Χ/Α/1993)

ΣΥΣΤΑΣΕΙΣ ΓΙΑ ΚΑΤΕΔΑΦΙΣΕΙΣ ΚΤΙΡΙΩΝ

34) ΥΑ 3046/89 - (59/Δ/1989)

ΚΤΙΡΙΟΔΟΜΙΚΟΣ ΚΑΝΟΝΙΣΜΟΣ (ΤΡΟΠΟΠΟΙΗΣΗ ΥΑ49977/89 - ΦΕΚ 535/Β/89)

35) ΥΑ 470/85 - (183/Β/1985)

ΗΛΕΚΤΡΟΛΟΓΙΚΟ ΥΛΙΚΟ ΠΟΥ ΠΡΟΟΡΙΖΕΤΑΙ ΝΑ ΧΡΗΣΙΜΟΠΟΙΗΘΕΙ ΕΝΤΟΣ ΟΡΙΣΜΕΝΩΝ ΟΡΙΩΝ ΤΑΣΕΩΣ ΣΕ ΣΥΜΜΟΡΦΩΣΗ ΠΡΟΣ ΤΗΝ ΟΔΗΓΙΑ ΤΟΥ ΣΥΜΒΟΥΛΙΟΥ 73/23/ΕΟΚ

36) ΥΑ 8243/1113/91 - (138/Β/1991)

ΚΑΘΟΡΙΣΜΟΣ ΜΕΤΡΩΝ ΚΑΙ ΜΕΘΟΔΩΝ ΓΙΑ ΤΗΝ ΠΡΟΛΗΨΗ ΚΑΙ ΜΕΙΩΣΗ ΤΗΣ ΡΥΠΑΝΣΗΣ ΤΟΥ ΠΕΡΙΒΑΛΛΟΝΤΟΣ ΑΠΟ ΕΚΠΟΜΠΕΣ ΑΜΙΑΝΤΟΥ

37) ΥΑ Α5/2375/78

ΠΕΡΙ ΤΗΣ ΧΡΗΣΕΩΣ ΚΑΤΑΣΙΓΑΣΜΕΝΩΝ ΑΕΡΟΣΦΥΡΩΝ

38) ΥΑ Β17081/2964 - (157/Β/1996)

ΣΥΣΚΕΥΕΣ ΚΑΙ ΣΥΣΤΗΜΑΤΑ ΠΡΟΣΤΑΣΙΑΣ ΠΟΥ ΠΡΟΟΡΙΖΟΝΤΑΙ ΓΙΑ ΧΡΗΣΗ ΣΕ ΕΚΡΗΞΙΜΕΣ ΑΤΜΟΣΦΑΙΡΕΣ

39) ΥΑ ΒΜΠ/30058/83 - (121/Β/1983)

ΕΓΚΡΙΣΗ ΠΡΟΤΥΠΗΣ ΠΡΟΔΙΑΓΡΑΦΗΣ ΣΗΜΑΝΣΕΩΣ ΕΚΤΕΛΟΥΜΕΝΩΝ ΕΡΓΩΝ ΣΕ ΟΔΟΥΣ ΕΝΤΟΣ ΚΑΤΟΙΚΗΜΕΝΩΝ ΠΕΡΙΟΧΩΝ

40) ΥΑ ΒΜΠ/30428/80 - (589/Β/1980)

ΕΓΚΡΙΣΗ ΠΡΟΤΥΠΗΣ ΠΡΟΔΙΑΓΡΑΦΗΣ ΣΗΜΑΝΣΕΩΣ ΕΚΤΕΛΟΥΜΕΝΩΝ ΕΡΓΩΝ ΣΕ ΟΔΟΥΣ ΕΚΤΟΣ ΚΑΤΟΙΚΗΜΕΝΩΝ ΠΕΡΙΟΧΩΝ